

2012 하계 기획연수 \_ 일반기획

I. 여름행사의 기본		
1. 여름행사	-----	2
2. 조직도	-----	5
3. 부서별 역할	-----	7
4. 나는 교사다	-----	9
II. 여름행사의 준비		
1. 세부 준비일정	-----	14
2. 답사 및 예산	-----	25
3. 큐시트	-----	30
4. 스태프	-----	34
5. 응급처치	-----	50
6. 9월 기도	-----	60
III. 기타 예시자료 (부록)	-----	73
IV. 평가서	-----	86

# 1. 여름행사의 기본

## 1. 여름행사

### 1) 여름행사의 목적과 방향성

#### (1) 목적

여름행사는 평소 주일학교에서 배울 수 없었던 활동적인 교리를 통해, 어린이들이 예수님과 더욱 친해지고 예수님의 참 사랑을 느낄 수 있도록 하는데 그 목적을 가지고 있다. 또한 평소에 하기 힘든 야외학습이나 활동적인 게임, 공동체 활동 등을 통해 하느님을 체험하는 역할을 하며, 본당 어린이들에게 성당은 즐거운 곳이라는 점을 느끼게 하여 본당 주일학교를 활성화시킬 수 있는 방안이다.

여름행사의 목적은 어린이 사목의 목적과 동일하다. '사람을 구원하는 것'이다. 여름행사에서는 어린이들이 '하느님 나라를 경험'하도록 하는 것이 중요하다. 공동체 안에서 함께 살아가는 기쁨을 느끼고, 서로 배려하고 사랑하며, 예수 그리스도와 함께 살아가고 있다는 것을 기억하는 것이다. 이 경험을 통해 어린이들은 복음적 가치관을 형성하고, 자아 존중감을 갖게 된다.

#### (2) 방향성

그렇다면 방향성은 어떻게 잡는 것일까? 우선 어린이들에게 무엇이 필요한지 또 무엇을 배우고, 느끼게 해 줄 것인가를 생각해 본 후 주제를 정한다. 또한 주제를 정하는 데 있어서 각 본당의 상황 및 특성도 행사의 방향 선정에 크게 좌지우지한다. 대부분 교구에서 정해진 주제를 그대로 사용하기도 하고, 본당에서 자유롭게 정한 주제를 사용하기도 한다. 주제를 정함에 어려움이 따른다면 교구에서 정해진 주제를 기준으로 프로그램을 기획해도 좋다.

주제를 정한 후에 주제에 대해서 교사회 내에서 성경말씀 읽기, 나눔, 묵상 등을 통해 교사들이 주제에 대해 깊은 이해를 한 후 주제와 어울리게 기안을 작성한다.

**‘2012년 서울대교구 초등부 주제 : 예수님 향기 나도 전할래.’**

### 2) 여름행사의 효과

모든 행사를 하는 것에 있어서 어린이들에게 주는 것만을 생각하는 것이 아닌, 행사를 통해, 교사 스스로 무엇을 얻고자 하는지, 교사회에 미치는 영향은 어떤 부분이 있는지 생각해 볼 수 있어야 한다.

주일학교 교사는 지식을 전달해 주는 것만이 아닌, 그리스도 안에서 신앙인으로서의 기

## 2 일반기획

본적인 모습들을 어린이들에게 모범을 보이며 전달할 수 있어야 한다. 아무리 좋은 목적과 방향성을 갖고 프로그램을 진행한다고 해도, 교사 스스로 그 안에서 변화되지 않는다면 어린이들에게 전달해 줄 수 있는 부분은 아무것도 없다. 그렇기에 행사를 하기 전 교사들의 기대 효과 또한 함께 토의 하고 나눌 수 있어야 한다. 또한 모든 기대효과는 구체적인 실천방법으로 정할 수 있어야 한다.

### 3) 여름행사의 유형

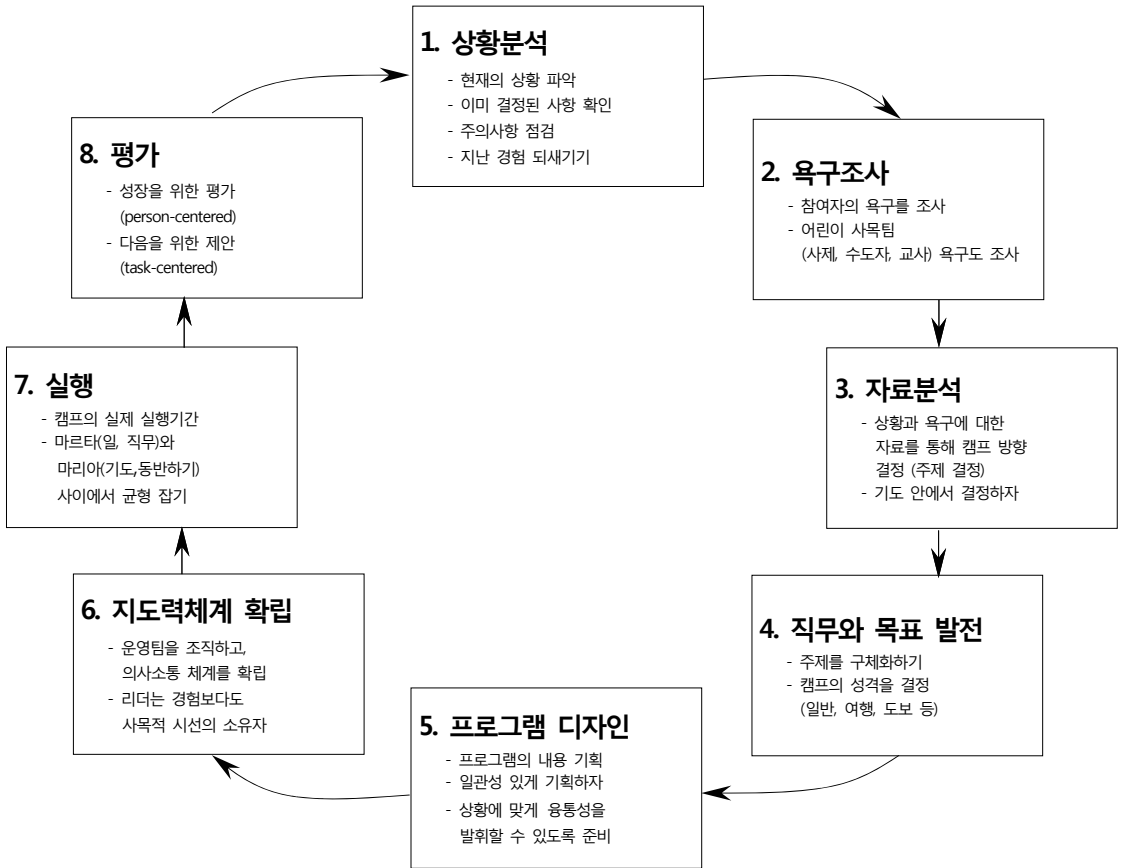
	신앙학교	캠프
정의	하나의 큰 신앙적 주제 안에서 하느님을 배우고, 체험하며 여름방학기간 동안 실시하는 다양한 체험활동 프로그램 및 신앙교육을 의미한다.	
	다양한 친교활동 및 게임프로그램을 실시, 교리교육을 통한 신앙체험학습.	일정기간의 합숙을 통한 공동체 안에서의 신앙적 활동.
대상	5세 ~ 10세 (유아·유치부~초 2·3학년)	11세 ~ 13세 (초3·4학년~6학년)
장소	성당 혹은 인근 지역	서울 외곽 (경우에 따라 성당 혹은 도심지역)
세부 내용	주로 2일, 혹은 3일 단위 프로그램으로 기획되며, 일반적으로 입·학교 형식으로 이루어진다.	최소 1일 이상의 숙박 및 공동생활 형식으로 이루어진다.

이처럼 여름행사의 유형은 크게 두 가지로 분류해 볼 수 있으며, 본당마다 그 진행방식의 차이가 조금씩 있다. 또한 대상연령 및 실시기간이 다르다는 점을 고려하여 두 가지 프로그램을 구분하여 진행하는 것을 원칙으로 하나, 본당 사정에 따라 한가지로 접목시켜 진행하는 경우도 있다.

### 4) 여름행사 프로그램 기획 시 주의사항

- 캠프를 하는 목적과 주제를 기억하자. : 일관성 있는 프로그램을 기획
- 기도하면서 기획하자. : 성령을 안으로 초대하는 것
- 활동 후 본 것, 느낀 것을 나누게 하자. : 경험을 소화하고 의미를 배우는 기회

### 5) 여름행사 프로그램 기획 8단계



### 4 일반기획

## 2. 조직도

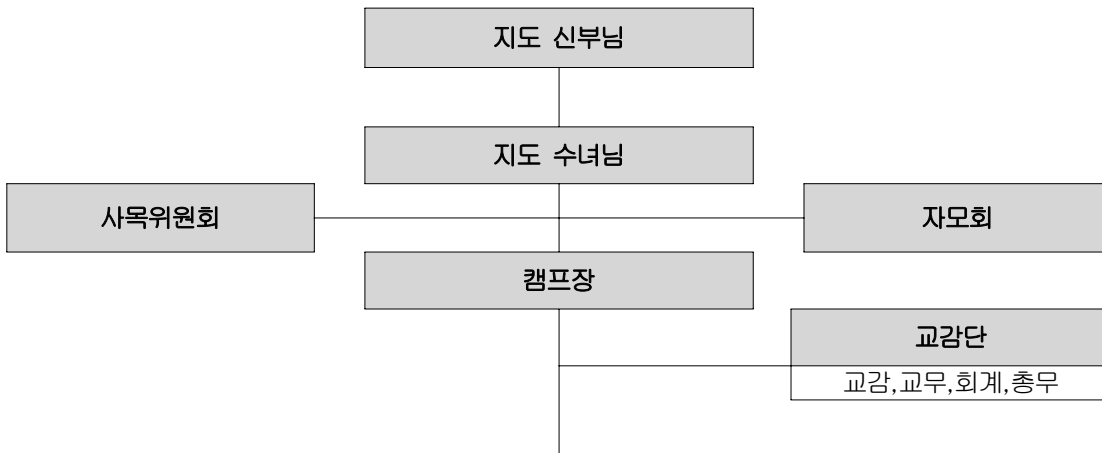
### 1) 조직도 구성의 목적

교회 안에서 행사를 진행함에 있어서 본당 주임신부님과 보좌신부님, 수녀님, 자모회 및 사목위원회는 물론 각 교리 교사 간의 긴밀한 협조가 이루어 질 수 있도록 체계적인 계통을 마련하는데 조직도를 구성하는 목적이 있다. 아울러 조직도를 보고 상하 주종관계의 계통으로 인식하지 말고 교회 안에서 하나의 조직도로 연결된 우리 모두가 한 식탁에 둘러앉은 가족 공동체의 모습을 만들어 나가면서 서로 위하며 격려하는 가운데 일을 해 나아가도록 해야 함에 목적을 둔다.

### 2) 조직도의 예

#### (1) 준비기간 중 교사 조직도 예시

※ 각 본당 캠프 기획에 맞춰서 조직도를 구성하면 된다.



기획부	전례부	레크부	준비부	스텝
이름(세례명)	이름(세례명)	이름(세례명)	이름(세례명)	이름(세례명)
..	..	..	..	..
..	..	..	..	..
프로그램 기획 워크북 제작 총무(예산) 서기(기록) 총 캠프기획 등	미사준비 시작 마침 전례 9일기도 등	레크, 손유희 소창, 캠프파이어 아침체조 등	물품구입 물품제작 간식준비 진행보조 의료물품	시설 및 물품, 의료, 음향 관리 등

(2) 캠프기간 중 교사조직도 예시

※ 각 분당 캠프 기획에 맞춰서 조직도를 구성하면 된다.



### 3.부서별 역할

역할	책무
캠프장(교감) (캠프전체총괄)	1. 전체 시간표의 작성(초안 → 교사회합 → 확정 안) 2. 참가 예정 학생 수의 파악 (예산 작성 시 필요) 3. 봉사자 수 파악 4. 포스터의 제작 및 구입 (홍보 계획) 5. 가족별 담당 및 방 배정 6. 변동 상황을 신속히 전달 (교사 간 & 캠프장과 성당 간) - 메모하는 습관 7. 캠프장과 교감이 다를 경우 - 교감이 캠프장의 협조자 역할을 할 수 있어야 한다. - 행사 진행 시 문제점이 생겼을 경우 교감과의 상의 후에 변경한다. - 행사 중에 일어나게 되는 서로간의 월권행위에 관해서 철저히 유의한다. (캠프 중에 교감과 캠프장은 긴밀히 연계하여 협조한다.) * 위탁 캠프 시 교사들이 어느 수준까지 준비해야 하는지도 확인.
교 무	1. 캠프장을 도와 캠프의 모든 업무 총괄 2. 모든 자료 정리 보존 3. 프로그램과 생활 상태 점검 4. 가정 통신문의 작성 5. 회계를 도와 예산안 작성 6. 캠프장을 도와 교사간의 화목을 돕는다.
회 계 (혹은 총무)	1. 예산안 작성 및 관리(계약금 확인) 2. 예산 신청 및 수령 3. 결 산 * 물품을 구입하기 전 성당 내 물품이 얼마나 있는지를 파악하고 교감단과 예산을 짠다.

역할		책무
프로그램부	진행부	1) 기획부 ① 각 프로그램을 책임지고 진행 (전례, 교육, 레크 진행 담당을 둔다.) ② 행사기간 동안 프로그램의 일정 확인 및 조정한다. ③ 시설부와 교류하여 프로그램 준비한다. ④ 각종 홍보 담당한다.
	생활부	2) 전례부 ① 전례에 관한 제반 사항 준비(미사, 시작&마침전례) ② 9일 기도 주관한다. ③ 행사 기간 동안 식사 전,후 기도와 아침, 저녁기도 등을 주관한다. 3) 레크부 ① 소창 및 율동을 선택하고 어린이들에게 전달 · 교육한다. ② 행사 중 즐겁게 프로그램에 참여 할 수 있도록 유도한다. ③ 아침 체조를 주도하고 쉬는 시간 때 간단 레크나 손유희 등을 담당한다. ④ 볼놀이 때 신나는 율동을 담당하여 어린이들이 더 즐겁게 놀 수 있도록 유도한다.
시설부 (스텝)		1) 준비부 ① 어린이들의 일상생활 관리 (조 담임 중심) ② 의약품 관리 및 간단한 처치 방법 숙지하도록 한다. ③ 사진 촬영 및 간식 배급을 담당한다. ④ 강한 어조와 명령조로 어린이들을 대하는 것을 피한다. ⑤ 어린이들에게 끊임없는 관심을 보이며 항상 곁에 있도록 노력한다. * 조 담임* ① 어린이들 앞에서는 항상 밝은 모습을 보인다. ② 어린이들이 우선이라는 생각을 가지고 항상 안전에 주의하도록 한다. ③ 어린이들에게 모범이 되도록 하며, 교사의 품위를 지킨다. (ex, 어린이들보다 먼저 일찍 일어나 맞이해 여유를 보여주기) ④ 기도하는 마음을 갖고 캠프에 임하며, 신앙적인 모습을 보여준다. (ex, 식사 전·후 기도 및 아침·저녁 기도) ⑤ 자신의 몸을 가꾸는 시간은 최소화 한다.
		① 프로그램 물품 및 안전관리를 중점으로 한다. ② 물품목록표 작성 및 물품 관리 시 사용 빈도에 따른 위치 선정을 한다. ③ 진행부와 교류하여 프로그램 진행 전 미리 프로그램 장소에 물품 설치하도록 한다. ④ 보조교사 인솔하여 함께 진행한다. ⑤ 프로그램 진행 후 뒷정리 및 물품들을 이동시킨다.

8 일반기획



## 4. 나는 교사다

주일학교 교사란?

초, 중고등부로 나뉘어 어린이들의 교리교육을 담당하고, 미사와 전례의 방향을 잡아주는 역할을 한다. 어린이들의 신앙교육을 위해 캠프, 성탄 등 여러 가지 행사와 각 시기별(사순시기, 부활시기, 대림시기, 성탄 등)교육, 첫영성체 교육 등 어릴 적 어린이들의 신앙에 많은 도움을 주고 기억에 남는 활동을 하는 사람들이 주일학교 교사이다.

### 1) 여름행사 전

#### (1) 교사로서의 자세

우리는 교사로서 어린이들과 활동을 시작하기 전에, 그것을 왜 어린이들에게 하려고 하는지 스스로 생각해 보는 시간이 필요하다. 아무리 좋은 프로그램을 준비하더라도 교사로서의 자세가 기본이 되지 않는다면, 다른 어떤 것에도 집중할 수 없게 된다. 아무리 좋은 목적과 방향성을 갖고 프로그램을 진행한다고 해도, 교사 스스로가 책임감을 갖고 변화하지 않는다면 어린이들에게 전달해 줄 수 있는 부분은 아무것도 없다. 교사는 항상 하나님께서 함께 하심을 느끼며 교사로서 어린이들과 추억을 쌓을 수 있음에 감사드리 는 자세를 지녀야 한다.

#### (2) 교사들끼리의 소통

교사들의 특성을 파악하여 캠프 준비기간에 선생님들을 어느 곳에 어떻게 적절하게 배정하여 준비하고 진행할 지 고려해야 한다. 그렇기 위해서는, 우선 캠프에 어떤 업무가 필요로 되는지 파악할 수 있어야 한다. 필요한 업무를 제대로 파악했을 때, 교사개개인의 역할분배뿐만 아니라 함께 할 도우미교사에 대한 부분을 보다 안정적으로 준비할 수 있다.

#### (3) 교사회 현황

어린이들에 대한 파악과 더불어 중요한 것이 교사회에 대한 이해이다. 교사회에 대한 정확한 이해가 수반되지 않으면 행사를 준비하면서 많은 갈등이 유발될 것이다. 주일학교의 연중행사 중 가장 큰 행사라고 할 수 있는 캠프는 준비 과정에 있어서 교사들의 상당한 시간과 노력이 필수적으로 요구되기 때문이다.

### 2) 여름 행사 중

#### (1) 어린이들과의 관계

여름행사를 기획하고 진행시키는 것은 교사의 몫이지만 이를 받아들이고 느끼는 것은 어린이들 자신이다. 교사들의 입장에서 유익하고 재미있다고 느끼는 프로그램들이 어린

이들의 입장에서 그 취지에 맞게 받아들여지지 않는다면 그 행사는 성공적이었다고 말하기 어렵다. 그러므로 행사를 기획하면서 행사의 주체인 어린이들의 특성을 파악할 필요가 있다.

실제로 어린이들의 특성을 일일이 파악하기란 어렵다. 물론 어린이들이 직접 참여하여 의견을 들어보는 것이 더욱 좋겠으나 여건상으로 쉽지 않은 일이다. 그렇기 때문에 프로그램 기획할 때에 미사와 교리시간을 통해 그들에 대한 이해와 관심에 대해 바로 알고 이를 바탕으로 하여 교사들 간의 충분한 토의가 이루어져야 할 것이다. 또한 어린이들 뿐만 아니라 행사를 기획하고 있는 교사회의 현황에 대해서 각각의 교사들이 정보를 공유하고 있어야 한다. 이렇게 마련된 행사는 교사와 학생들 모두에게 기쁨을 선사한다.

① 유치부의 특성

유치부 어린이들은 몸을 많이 사용하며 시끄럽고 거친 편이고 흥내가 주를 이루며, 단어를 올바르게 이해할 수 있는 수준에는 아직 이르지 못한다.

친구의 의미를 알기 시작하는 시기로 강한 집단 동조성 같은 사회적 특성을 보인다. 기본적으로 자기중심적이므로 자기 소유에 대한 집착이 강할 수 있다.

신앙교육에 있어 부모와 교사 등 주변 사람들의 본모습을 통하여 신앙이 형성되는 시기이므로 말해 주는 모든 것들을 그대로 받아들이고 부모 및 교사와의 상호관계 속에서 신앙이 형성될 수 있다. 특히 여름행사를 할 때는 각별한 주의가 필요하다.

② 초등학교 저학년의 특성

초등학교 저학년 어린이들은 어른들의 말을 무섭게 여기고 칭찬과 꾸지람에 예민하다. 차별 행동에도 예민하므로 참여의 기회를 공평히 해야 하며 무리한 독서보다는 집중해서 읽지 않아도 이해할 수 있는 시청각 자료 및 다른 방법을 활용하는 것이 효과적이다. 신앙 면에서는 부모나 교사에게 의존하며 특히 주일학교에 가장 흥미를 느끼며 모든 문제를 흑과 백, 선과 악, 득과 실의 양 극단으로만 구분하고, 중립적인 것을 인정하지 않고 흑백논리로 선악을 구분하고자 하는 시기이므로 교리교육에 주의를 기울여야 한다. 특히 여름행사를 할 때는 어려운 내용보다는 그림, 소창 등을 많이 활용하는 것이 좋다.

③ 초등학교 고학년의 특성

초등학교 고학년은 선의의 경쟁을 즐기고 자기 능력에 도전하고 싶어 하므로 시작한 일이라면 무엇이든 성취할 수 있게 격려하는 것이 바람직하다. 정서적으로는 영웅 숭배의 특성을 가지고 있어 자신이 하고 싶은 일을 하는 사람, 힘센 사람 등을 자신의 이상형으로 꿈꾼다. 교사의 본보기 역할이 그 어느 때보다 중요하며 또한 종교성이 강한 시기이다. 이 시기에 한 번 익힌 것은 앞으로의 성장에 많은 영향을 미치게 되므로 교사

는 이들의 삶의 표준과 규범들을 세워나가는 것을 도와줌으로써 영적 성장과 발달에 크게 기여할 수 있겠다. 특히 여름행사 할 때는 활동적인 댄스와 심도 깊은 교리 내용, 촛불을 활용한 교리를 하는 것이 좋다.

## (2) 교사들과의 관계

### ① 마니또

부활 성탄 행사 때만이 아닌, 여름행사를 하면서도 교사들끼리 더욱 서로와 서로를 생각하고 이해할 수 있도록 마니또를 정해주어 힘을 실어주는 것이 필요하다. 힘든 행사 기간 중 서로를 위해 기도해 주고 기억해 주어, 지치지 않고 끝까지 기쁘게 할 수 있도록 유도한다.

### ② 하루의 휴가

캠프 전 하루정도는 모든 것을 놓고 휴식을 취할 수 있도록 한다. 하지만 마냥 쉬는 것이 아닌, 기분 전환 할 수 있는 장소를 찾아 교사들과 함께 시간을 보내고 일상생활의 대화를 할 수 있는 시간을 가져 충전 할 수 있도록 한다.

### ③ 교사의 기도문

행사 기간 동안 교사회 안에서 각자 드리고 싶은 기도문을 한 문장씩 쓰고 그 문장을 모아 기도문을 완성하여 회합 시 지향을 두고 기도하며 신앙인의 모습을 갖출 수 있도록 한다.

### ④ 경력&신입교사-멘토&멘티 매칭, 관계별 미션 부여

많은 본당에서 여름행사를 준비할 때 경력교사를 중심으로 한다. 준비기간 동안 신입교사들은 자신의 의견이 반영되지 않게 되면 아쉬움 또는 소외감을 느낄 수 있다. 그리고 본격적인 준비기간 동안 일이 바빠 서로에게 신경써주지 못해 교사회에 대한 애정, 소속감을 잃기도 쉽다. 이 같은 상황을 대비해 경력교사와 신입교사를 일대일로 멘토-멘티 식의 짝을 지어주어, 서로 의사소통을 하기 쉽게 도와야 한다. 이렇게 경력교사가 신입교사를 이끌어준다면 행사 준비 시 신입교사들이 소외감도 들지 않고, 더 적극적인 참여도 가능해진다. 더불어 서로가 서로를 더욱 챙기고 위해준다면 행사 준비기간 동안 더 좋은 교사회 분위기를 유지할 수 있다.

## 3) 여름행사 후

여름행사 후에 주일학교와 교사회를 유지하는 것 또한 여름행사를 진행하는 것만큼 중요하다. 행사만을 위한 여름행사가 되지 않기 위해서는 행사 후 작업 또한 중요하다.

여름행사로 인해 너무 지친 나머지 행사 후 무기력해 진다면 지금 까지 열심히 준비하

고 진행한 여름행사가 물거품이 되어 버린다. 그렇게 되지 않기 위해서는, 앞으로 2학기 긴 여정이 남아있기 때문에 빠르게 일상으로 복귀하는 것도 주일학교 교사로서 바람직한 모습이라고 할 수 있겠다. 여름행사 후에 신경써야할 부분도 행사 준비 못지않게 많다.

(1) 교사들을 위한 여름 행사 마무리

① 평가회

행사 평가를 할 때는 회합처럼 체계화된 평가 양식을 가지고 행사 기획 단계부터 행사 기간 평가까지 하는 것이 좋다. 회의록은 문서로 남겨야 다음 행사 때 다시 보고 반영할 수 있다. 평가회를 통해 다음엔 더 나아지려고 노력하며 교사 개인적으로도 성장할 수 있는 계기로 삼는 것이 바람직하다. 그러므로 행사 평가를 할 때에는 ‘개인’에 대한 평가가 아니라 ‘행사’에 대한 평가를 해야 한다.

이 행사 평가는 행사가 끝난 직후에 바로 하면 좋겠지만 당일에 교사들이 너무 지쳤다면 너무 멀지 않은 시일 내에 하는 것이 좋다. 교사 개인에 대한 평가항목은 제외하고, 프로그램 평가, 개선방향, 개인소감, 자기성찰 위주의 평가서를 작성하여 평가회합이 감정적으로 되지 않게 한다. 캠프장은 평가회합 전에 평가서 양식을 제시하고 작성하도록 한다.

② 물품 정리

여름 행사가 끝나는 당일에 꼼꼼히 정리하지 못한 물품들을 교사들이 함께 정리하는 시간을 갖도록 하는 것은 중요하다. 물품 정리 작업은 교사 개개인에게 주일학교에 대한 주의의식을 고취시켜 주며, 행사를 하는 동안 들뜨고 흩어졌던 마음도 모아주는 역할을 한다. 처분해야 할 물품들을 분리하고 장기간 보관해야 할 물품들은 품목별로 정리한 후 라벨을 표시하여 수납한다. 물놀이 기구들은 물기를 완전히 제거하도록 한다. 비품장부를 정리해 두면 다음 행사 때 용이하게 사용할 수 있다.

③ 교사들 간의 화합

여름 행사를 마치고 나면 교사들이 심신으로 많이 지치게 되고, 행사 중에 일어났던 갈등들로 인해 교사간의 관계를 새롭게 할 시간이 필요하다. 이 때 함께 짧은 MT나 피정을 통해 신앙 안에서 다시 하나 되는 기회를 갖도록 해야 한다.

㉠ MT

MT는 단순히 친교위주로만 구성하는 것보다 저녁 시간을 이용한 간단한 기도모임을 갖도록 한다. 기도와 나눔으로 각자 진실한 마음을 열어 보이는 시간을 통해 행사 중에 함께

해 주신 주님의 은총을 되새겨보게 되고, 각자 안에 이루어주신 은총의 선물을 발견하고 나누는 값진 시간이 될 것이다.

㉠ 피정

여름 행사를 마치고 2학기가 시작되기 전의 하루나 1박 2일간의 피정을 마련한다면, 지쳐 있던 교사들에게 영적인 생기를 되찾을 수 있도록 도울 수 있다. 행사 후 피정은 심신의 휴식을 제공하고, 하느님과 자신, 그리고 교사들 간의 관계성을 신앙 안에서 회복하도록 도울 수 있을 것이다(여름 행사 기획 단계에서 신부님과 수녀님에게 피정에 대한 사전 논의를 해 둔다).

④ 신부님 & 수녀님 개별 면담

행사가 끝난 후 교사들끼리의 단합 및 평가도 중요하지만, 행사의 모든 책임을 지고 이끌어주시는 지도 신부님, 수녀님과의 면담을 통해 행사 이후의 마음가짐을 다지는 것도 중요하다. 피정을 이용한 면담도 좋은 방법이다.

(2) 어린이들을 위한 여름 행사 마무리

여름 행사가 각각에 합당한 목적에 도달하기 위해서는 어린이들이 여름 행사를 통해 체득한 것을 지속적으로 실천하며 성장시켜 나갈 수 있도록 해야 한다.

① 프로그램 및 활동중심 실천사항

어린이 별 캠프 포토사진 촬영, 교리실 게시판 게시, 출석 스티커 부착 등 어린이들의 활동 결과물을 보여주는 것이 효과적이다. 단, 캠프 불참 어린이들을 고려하여 소외되는 어린이 없이 잘 활용할 수 있는 방안을 모색하도록 한다.

② 캠프 조 활동(모임) 지속

어린이들은 공감대 형성이 무엇보다 중요하다. 캠프 때 친해진 같은 조의 친구들과 행사 후에 성당에서 만남이 지속적으로 이루어진다면 어린이들에게 이 행사는 오래도록 좋은 기억으로 남을 것이다.

## II. 여름행사의 준비

### 1. 세부 준비일정

여름 행사는 주일학교 행사 중 가장 큰 행사로 모든 교사들이 많은 시간과 노력을 들이며 행사를 준비하게 된다. 그렇기 때문에 행사장은 먼저 준비사항들을 꼼꼼히 체크하고 교사들이 따라 올 수 있도록 잘 이끌어야만 성공적으로 여름 행사를 준비할 수 있다. 여름 행사는 보통 7월 말~ 8월에 진행되지만, 행사 준비는 보통 새로운 교감단이 형성되면서부터 시작된다. 그 시기는 1, 2월 더 빠르게는 전년도 12월부터 시작되기도 한다. 연초에 준비하는 부분은 보통 교감단 및 캠프장이 도맡아 하게 된다. 하지만 교사들에게도 여름행사 준비의 시작을 알리고 함께 참여할 수 있도록 최종 결정단계에서는 회의를 거치는 것이 좋다.

※ 본당 사정에 따라 캠프장을 따로 두지 않는 경우, 캠프장 역할은 교감단이 대신한다.

#### 1) D-60 이전 (3월 25일)

##### (1) 캠프장

번호	할 일	참고 사항
1	·예상인원 산출 -참여의 최대인원과 최소인원 파악	·전년도 참여인원을 참고하여 파악 ·지도 신부님, 수녀님, 학사님, 정교사, 보조교사, 자모회 등
2	·장소 선정 -여름행사의 방향에 따라 장소 물색 -1차 답사(신부님, 수녀님, 캠프장, 스텝장, 교감단이 캠프장 결정을 위해 답사) -장소 계약	·장소 자료수집 → 가격, 부대시설 등 비교 → 회의 → 선정 → 1차 답사 -캠프 예산 -본당과의 거리 -수용 가능한 인원 -안전성

(2) 교감단

번호	할 일	참고 사항
1	·방향 설정 -자체/ 위탁 결정 -여름행사의 성격(가족캠프, 자연캠프 등)	·과거 여름행사 계획 및 평가서 참고 ·교사 수, 본당의 여러 상황 고려
2	·날짜 결정	·어린이들의 상황을 고려하여 선정(학교 방학, 가족 휴가철, 교내 단체 캠프시기 파악) ·본당 타 단체 행사와 겹치지 않게 선정

(3) 스텝장

번호	할 일	참고 사항
1	·본당 시설 및 장비 점검 ·답사 중 시설 확인 -전기시설 -일반시설	

(4) 교사전체

번호	할 일	참고 사항
1	·여름행사 준비에 대한 적극적 지원	·행사장이 진행하는 여름행사 관련 회의 및 의견 나눔에 적극적으로 참여

2) D-60 (6월 3일)

(1) 캠프장

번호	할 일	참고 사항
1	·주제 선정 -주제에 맞게 행사의 구체적 방향 설정	·교구와 본당의 지침에 따라 선정 ·2012년 청소년국 초등부 주제 (예수님 향기 나도 전할래!)
2	·행사 부서 조직 -각 교사의 특성에 맞게 부서를 조직	·전례부, 레크부, 홍보부, 스텝 등
3	·2차 답사(모든 교사들이 참여)	·답사 체크리스트 작성 ·행사장 지도 작성
4	·교통편 준비 -어린이 및 교사 이동 버스 예약	·버스예약 시 확인해야할 사항 (계약시 서면으로 명기) -어린이 및 교사 예상 인원 -대금 지불 시기 및 방법 -출발 장소: 주차장이 협소한 본당의 경우 다른 장소를 섭외 -이동경로 확인 및 2시간 이상 소요 시 휴식 장소 미리 선정 -통행료 및 기사 수고료 지불 여부
	·선발대 차량 준비	·먼저 옮겨야 할 물건 등을 고려하여 차량준비 ·선발대 차량의 경우 본당 차량 이용 ·사정에 따라 신부님, 수녀님, 사목위원 등 본당 어른들에 도움 요청
5	워크북 초안 작성	·교사, 어린이 워크북의 초안을 작성

(2) 교감단

번호	할 일	참고 사항
1	·기본 예산안 편성	·숙박비, 교통비, 기념품비, 프로그램 준비비, 의료품비, 기타 등을 고려
2	·일정표 작성	·부서별 기획안, 프로그램 기획안 기안 일정 ·연수 및 답사 일정
3	·교사 지원	·신입교사의 경우 처음 여름행사를 준비하며 어려워할 수 있으므로 선배교사들과 짝을 지 어주거나 하는 방식으로 도움 ·행사 준비에 관한 일들로 지쳐있을 교사들에 대한 지원(나눔, 뒷풀이 등)



(3) 스텝장

번호	할 일	참고 사항
1	·2차 답사	·장소에 대한 사진 촬영 (숙소, 샤워시설, 기타 시설 및 위험한 장소 등) ·수영장, 강당 등 크기 및 수용인원 체크 ·예상 동선 별 이동시간(숙소에서 집합장소 등) ·장비 재점검

(4) 교사전체

번호	할 일	참고 사항
1	·이전 평가서 검토	·행사 기획의 문제점 파악 ·각 부서의 역할 배분 확인 ·프로그램 별 어린이들 수준 및 반응 확인
2	·필요한 연수 참가	·참여 가능한 연수 종류 -하계 기획연수, 레크연수, 교재연수 ·청소년국 초등부 및 기타기관에서 실시하는 전문 연수 참여(수중 안전요원, 응급처치 등)
3	·행사 기획안 -초안 작성 -2차 답사 후 세부 수정안 작성	·자기가 맡은 프로그램에 대한 초안 작성 ·주제와 관련된 프로그램으로 계획하고 어린이들이 이해하기 쉽고 만족도, 참여도 부분도 생각하여 기획
4	·2차 답사	·각자 맡은 프로그램이 캠프장에서 가능할지 확인 ·어디서 프로그램을 할지 장소와 주위 이동경로 파악 ·스텝의 경우 스텝장과 함께 시설 확인
5	·프로그램 물품 목록표 작성	·맡은 프로그램에서 필요한 물품 목록표를 작성 -구매해야 할 것과 제작해야 할 것 모두 작성

3) D-30 (7월 3일)

(1) 캠프장

번호	할 일	참고 사항
1	조직 구성 및 역할 분담	·본당의 상황, 교사회의 상황(인원 등)에 맞게 조직 구성 ·무리하여 조직구성을 할 경우, 진행에 차질이 생기는 등 어려움이 많으므로 가능한 소규모의 조직구성(부서 수) ·2차 답사 후 수정된 사항들과 조직의 역할을 알 수 있도록 함 ※역할분담이 제대로 이루어지지 않으면 일부 교사에게 일이 편중되는 경우가 생기므로 모든 교사와 부서가 서로 연대하여 역할분담에 충실하게 임하는 것이 중요함
2	교통편 준비 확인 -어린이 및 교사 이동 버스 예약 -선발대 차량 준비	·교통편 준비를 마지막으로 점검 ·버스예약 시 확인해야할 사항 -어린이 및 교사 확정 인원 -출발 장소 및 시간 확정 -이동경로 및 소요시간 확인 ·차량 이용 가능 확인 ·출발장소 및 시간 확정 ·선발대 인원 확정
3	워크북 제작	·교사, 어린이 워크북의 초안을 바탕으로 워크북 제작 완료

(2) 교감단

번호	할 일	참고 사항
1	기념품에 대한 논의	·기념품의 종류 및 적절성을 고려하여 예산에 맞추어 선정 ·업체에 대한 선정 : 타 본당과 정보 교환 -샘플 확인 및 동일 제품이 제공되는지 확인 -납입기한과 대금결제, 잔금지급 등은 문서로 정확히 확인 후 잔금은 물건을 수령한 후에 지급
2	예산안 편성	·숙박비, 교통비, 프로그램 진행비(물품 포함), 부대시설 사용료(수영장, 강당 등), 기념품비 등 고려하여 편성
3	일정표 작성	·일정표에 들어가야 할 사항 -답사 일정 -기획안 등의 최종본 기안 일정 -물품준비 기간 -9일 기도 등 ·세부적으로 작성하여 준비상황을 파악할 수 있도록 함

(3) 스텝장

번호	할 일	참고 사항
1	최종 답사	·프로그램 초안을 바탕으로 시설 등 재확인 -야추 : 안전성 등 -주추 : 물 사용 가능 여부 -이 외 캠프장에서 이용 가능한 물품 및 시설 재확인 ·2차 답사에서 미처 확인하지 못한 부분에 대한 점검

(4) 교사전체

번호	할 일	참고 사항
1	행사 기획안 -최종 답사 후 세부 수정안 작성	·프로그램 진행 장소 및 프로그램 당 예상 수용인원, 공간의 이용, 안전성 등을 정확히 작성 ·소요시간 - 이동시간(동선), 진행시간 등을 정확히 계산 ·프로그램 실행을 위한 교사의 수 및 물품 종류, 수량 파악
2	최종 답사	·각자 맡은 프로그램의 장소와 주위 이동경로 재확인 ·프로그램의 안전성 및 1차 답사에서 미처 확인하지 못한 부분에 대한 점검 ※ 2차 답사 후 평가를 통해 1차 답사에서 발견하지 못한 변경사항을 모든 교사가 숙지 하도록 평가가 꼭 필요함
3	프로그램 준비	·프로그램 분석 - 주제와 교육목표과 부합되었는가? - 참여도, 만족도, 교육 효과는 어느 정도 인가? - 프로그램 진행 시 안전한가? ※ 교사는 담당하는 프로그램의 주제 및 전달 하고자 하는 부분에 대해 정확히 이해하고 있어야 함
4	부서별 업무 분석	·반드시 필요한 소규모의 조직구성 ·부서별 맡은 부분 명확히 하여 누락되는 부분이 없어야 함 ·적절한 인원배치 : 교사별 성향 등 파악 ·부서 간 연계하여 진행해야 할 프로그램 등 고려 -캠프파이어 시 조명 : 시설/장비팀, 레크팀 -야추프로그램 시 : 의료팀 적절한 인원 배치 등
5	물품제작	캠프 시 필요한 모든 물품 제작

4) D-14 ~ D-1 (7월 20일 ~ 8월 2일)

(1) 캠프장

기간	할 일
D-14	<ul style="list-style-type: none"> <li>•리허설 실시 및 평가                             <ul style="list-style-type: none"> <li>-실제 여흥행사처럼 리허설 실시</li> <li>-최종 답사 시에 진행, 불가능 할 시에는 본당에서 진행</li> <li>-우천 시와 폭염 시를 대비한 프로그램 리허설 진행, 확인</li> <li>-프로그램 진행에 알맞은 장소인지 확인</li> <li>-프로그램 진행시에 안전문제에 대한 확인</li> <li>-리허설 진행 후 교사들과 함께 평가를 실시하여 문제점 보완</li> </ul> </li> <li>•선발대 구성                             <ul style="list-style-type: none"> <li>-선발대를 구성하여 선발대가 해야 할 사항을 교육</li> </ul> </li> </ul>
D-7	<ul style="list-style-type: none"> <li>•프로그램 최종 점검                             <ul style="list-style-type: none"> <li>-교사 워크북을 참고하며 모든 프로그램의 준비가 되었는지 확인</li> </ul> </li> <li>•어린이 오리엔테이션 최종점검                             <ul style="list-style-type: none"> <li>-교사들이 캠프에서 유의할 점과 지켜야 할 사항을 숙지하였는지 확인</li> <li>-교사들이 어린이들에게 준비물 및 출발시간을 공지할 수 있도록 준비</li> <li>-교사들이 캠프기간 중에 사용할 소창, 레크, 체조 등을 교육할 수 있도록 준비</li> </ul> </li> <li>•선발대 준비                             <ul style="list-style-type: none"> <li>- 선발대가 필요한 물품, 작업 등을 파악하여 준비</li> </ul> </li> </ul>
D-3	<ul style="list-style-type: none"> <li>•캠프에 필요한 모든 표지판 만들기                             <ul style="list-style-type: none"> <li>-어린이들 차량 표지판 만들기</li> <li>-어린이들이 식사 전·후 기도를 할 수 있게 식당에 붙일 수 있는 기도판 만들기</li> <li>-숙소의 각 방마다 붙일 수 있는 아침·저녁 기도판 만들기</li> <li>-어린이 방 배정 표지판 만들기</li> <li>-신부님, 수녀님 방 표지판 만들기</li> </ul> </li> <li>•버스차량 확인                             <ul style="list-style-type: none"> <li>-기사님의 연락처 확인</li> <li>-행사 당일 본당 도착 예정 시간 확인</li> </ul> </li> </ul>
D-2	<ul style="list-style-type: none"> <li>•물품 상자에 신지 않는 물품들을 차량별로 따로 챙긴다.                             <ul style="list-style-type: none"> <li>-멀미약, 비닐봉투, 테이프, 휴지, 확성기, 건전지 등</li> </ul> </li> </ul>
D-1	<ul style="list-style-type: none"> <li>•선발대 파견 준비                             <ul style="list-style-type: none"> <li>-선발대 물품과 작업을 정확히 파악하여 숙지</li> <li>-본대와 선발대의 연락방법을 정해 놓는다</li> <li>-선발대 중 조 담임이 포함되었을 경우 빈자리를 채울 교사 지정</li> </ul> </li> </ul>

(2)교감

기간	할 일
D-14	<ul style="list-style-type: none"> <li>•참여어린이의 정확한 인원 파악                             <ul style="list-style-type: none"> <li>-참가신청서를 각 학년 별로 파악한 후 남, 여, 학년별로 나누어 정리</li> <li>-예산인원보다 미달할 경우, 추가적인 전화작업, 추가접수 실시</li> </ul> </li> <li>•여행자 보험가입                             <ul style="list-style-type: none"> <li>-어린이들과 교사들의 주민등록번호를 취합 후 보험회사에서 운영하는 여행자보험에 가입한다.</li> </ul> </li> <li>•교사 9일기도 준비                             <ul style="list-style-type: none"> <li>-기도 뿐만 아니라 성경 낭독, 나눔, 묵상 등을 준비</li> <li>-교사의 기도, 교사 10계명을 기도 지향으로 사용 할 수 있다.</li> </ul> </li> </ul>
D-7	<ul style="list-style-type: none"> <li>•프로그램 최종 점검                             <ul style="list-style-type: none"> <li>-캠프장과 함께 교사 워크북을 참고하며 모든 프로그램의 준비가 되었는지 확인</li> </ul> </li> <li>•조 편성 및 담당교사 배정                             <ul style="list-style-type: none"> <li>-파악한 명단으로 학년, 성별을 적절히 분배하여 조 편성</li> <li>-조별 특성에 맞는 담당교사 배정</li> </ul> </li> <li>•어린이 오리엔테이션 최종 점검                             <ul style="list-style-type: none"> <li>-캠프장과 함께 어린이 오리엔테이션 준비</li> </ul> </li> </ul>
D-3	<ul style="list-style-type: none"> <li>•차량 별 대표교사 지정                             <ul style="list-style-type: none"> <li>-어린이들이 탈 차량의 대표교사를 정해 인원체크 및 긴급 상황 대처 준비</li> </ul> </li> </ul>
D-2	<ul style="list-style-type: none"> <li>•물품 확인 및 포장작업                             <ul style="list-style-type: none"> <li>-스텝장과 함께 물품 확인 후, 포장작업</li> </ul> </li> </ul>
D-1	<ul style="list-style-type: none"> <li>•선발대 파견 준비                             <ul style="list-style-type: none"> <li>-캠프장과 함께 선발대 파견 준비</li> </ul> </li> </ul>

(3)스텝장

기간	할 일
D-14	<ul style="list-style-type: none"> <li>•리허설 진행시에도 실제처럼 프로그램별 물품을 준비, 세팅 해 본다.</li> <li>•리허설 진행 후, 프로그램 별로 작성한 물품표를 확인하여 불필요하거나 부족한 물품 조사하여 구입 및 정리</li> </ul>
D-7	<ul style="list-style-type: none"> <li>•프로그램 별 물품 최종 점검                             <ul style="list-style-type: none"> <li>-모든 프로그램의 물품이 파손 된 것은 없는지, 빠진 것은 없는지 꼼꼼히 확인</li> </ul> </li> <li>•어린이 오리엔테이션 준비                             <ul style="list-style-type: none"> <li>-어린이 오리엔테이션에 필요한 물품을 준비하여 오리엔테이션이 원활히 진행 될 수 있도록 한다.</li> </ul> </li> </ul>
D-3	<ul style="list-style-type: none"> <li>•최종 물품 정리                             <ul style="list-style-type: none"> <li>-한 눈에 알아 볼 수 있도록 물품 목록표 작성</li> <li>-작성한 물품 목록표를 각 상자 앞에 표시</li> <li>-알아보기 쉽도록 상자 사방에 물품 목록표 표시</li> </ul> </li> <li>•구급약품 확인                             <ul style="list-style-type: none"> <li>-구급약품 목록표를 작성하여 약품통에 부착(용도, 사용법, 1회사용량, 수량 등)</li> </ul> </li> </ul>
D-2	<ul style="list-style-type: none"> <li>•물품 상자 마지막 점검 후 포장 작업을 한다.                             <ul style="list-style-type: none"> <li>-물품이 섞이지 않도록 물품 상자에 테이프를 붙여 버스에 잘 실을 수 있도록 준비</li> </ul> </li> <li>•부족한 물품이나 약품이 없는지 다시 확인                             <ul style="list-style-type: none"> <li>-부족한 물품이나 약품이 없는지 확인 후, 없는 것은 구입</li> </ul> </li> </ul>
D-1	<ul style="list-style-type: none"> <li>•선발대가 가져가는 물품과 장비, 소모품을 알아둔다.</li> <li>•소모품 준비                             <ul style="list-style-type: none"> <li>-비닐, 신문, 끈, 테이프, 건전지, 필름 등 필요한 물품을 챙긴다.</li> </ul> </li> <li>•후발대 수송 물품 확인                             <ul style="list-style-type: none"> <li>-구급약품, 버스 안 프로그램 물품, 확성기, 명찰, 간식 등 필요한 물품 준비</li> </ul> </li> </ul>

(4) 교사전체

기간	할 일
D-14	<ul style="list-style-type: none"> <li>•각자 맡은 프로그램 숙지를 잘 하여 리허설 진행(워크북을 보지 않고 진행하도록 연습)</li> <li>•교사 9일기도에 참여</li> <li>•담당하는 조 어린이들 관리                         <ul style="list-style-type: none"> <li>-각자 담당 조 어린이들의 부모님께 연락을 드려 어린이 오리엔테이션 날짜와, 행사에 관한 기본적인 공지</li> </ul> </li> </ul>
D-7	<ul style="list-style-type: none"> <li>•프로그램 최종점검                         <ul style="list-style-type: none"> <li>-각자 맡은 프로그램 숙지 및 스텝장을 도와 각자 프로그램의 물품확인</li> </ul> </li> <li>•어린이 오리엔테이션                         <ul style="list-style-type: none"> <li>-오리엔테이션 때 조별 프로그램이 있을 시, 각 조 담당교사가 준비</li> <li>-오리엔테이션 때 교육할 소창, 레크, 체조 숙지</li> </ul> </li> </ul>
D-3	<ul style="list-style-type: none"> <li>•차량 별 대표교사                         <ul style="list-style-type: none"> <li>-버스를 탈 때, 인원체크 후 확인이 되면 캠프장, 교감에게 연락</li> <li>-버스 안에 있을 때, 긴급 상황이 생겼을 경우 캠프장, 교감에게 연락</li> </ul> </li> </ul>
D-2	<ul style="list-style-type: none"> <li>•물품상자 마지막 점검 후, 물품 목록표 붙이기                         <ul style="list-style-type: none"> <li>-스텝장과 함께 물품 상자 테이핑과 상자 앞에 물품 목록표를 붙이기</li> <li>-프로그램 별로 섞이지 않도록 잘 확인하여 목록표 붙이기</li> </ul> </li> </ul>
D-1	<ul style="list-style-type: none"> <li>•선발대 출발                         <ul style="list-style-type: none"> <li>-선발대는 물품과 도착 후 해야 할 작업을 정확히 파악 후 출발</li> <li>-예비비 준비</li> <li>-선발대 중 책임자가 소모품 및 장비 수량 목록을 완전히 파악</li> <li>-후발대가 도착하여 기본 프로그램 진행에 지장 없도록 준비</li> <li>-선발대의 업무를 정확히 파악, 시간 계획을 미리 짜놓는다,</li> </ul> </li> <li>•물품 정리                         <ul style="list-style-type: none"> <li>-선발대가 가져가지 않은 물품은 다음날 버스에 바로 실을 수 있도록 준비</li> </ul> </li> </ul>



2. 답사 및 예산

1)답사 체크리스트

(1) 1차 답사 체크리스트

출발 전		장소 명칭	
		주소	
		전화번호	
		장소 책임자	
도착 후	장소 관리자 확인	계약서 1박 3식 & 2박6식 숙박비(1인), 식사비(1식)	
		봉사자, 성직자, 수도자 사용료 지불 여부 (별도 장소 확인)	
		다른 팀 계약 현황 .단독 사용 가능 여부	
		간식(냉장고 사용여부)	
	주변 사항	숙소 냉방비, 강당 냉방비 별도 여부	
		인근 병원 위치 및 전화번호 인근 시장 및 마트 위치	
도착 후 실내	강당	사용료 (유,무)	
		앰프,빔, 스피커, 악기제공, 마이크연결 가능여부	
		바닥 재질(마루/카펫/기타), 의자(유,무)	
		냉방비 별도 여부	
	숙소	문단속 (열쇠 관리를 해야 하는가?)	
		방 개수	
		각방 수용인원	
		창문에 모기장 설치 여부	
		신발장, 슬리퍼 사용 여부	
		소화기 유,무	
	식당	냉방비 별도 유무	
		테이블 수 / 테이블 당 의자 수 (수용인원)	
	화장실 세면실	자체 개별 취사 가능 여부	
		수용가능 인원 - 남/녀 (수도꼭지, 샤워기, 화장실 변기 개수)	

도 착 후  야외	수영장, 물가 (물놀이)	사용료 (유.무)	
		이정표, 안전장치 필요한 곳, 바닥상태(만약 좋지 않다면 여름까지 수리가 가능한지)	
		화장실, 탈의실 사용 여부	
	추적 놀이	포스트로 적당한 장소	
		주변에 인가나 다른 사람들이 있지 않은가?	
		이용 가능 환경 (ex.휴가,창고,원두막,화장실,개울,언덕,셋길,큰나무 ,무덤 등)	
		응급처치 방안/비상사태 대비방법 (ex.구조대 위치 및 연락, 위험한 환경)	
		어린이들 이동코스과 겹치지 않는 지름길 여부	
		동물이 나올 수 있는지 여부 (ex. 뱀, 땅벌 등)	
	운동장 (볼놀이)	무대. 앰프, 마이크, 스피커, 조명시설 등	
		장소 전체의 넓이 (전체 인원수용 가능 여부 )	
		볼놀이 시 폭죽 사용제한여부 (ex.부대 옆이라면 사용이 제한 될 수 있음.)	
		볼놀이 시 운동장 사용 가능 시간	
		진행시 주위에 피해가 가지 않는가?	

(2) 계약 시 다시 확인 (교강, 캠프장, 신부님)

장소 관리자 협조사항	계약서 1박 3식 & 2박 6식 숙박비(1인당), 식사비(한 끼당) 어린이 / 교사	1차 답사 확인
	봉사자, 성직자, 수도자 사용료 지불 여부	1차 답사 확인
	차량(트럭) 사용 (유.무)	
	별도요금 - 캠프화이어. 강당. 앰프. 냉방 시설 등	
	협조 장비	
	버스 주차 관련	
	캠프장 사용 시 유의점	
	다른 팀 계약 현황 , 단독 사용 가능 여부	1차 답사 확인
	캠프장내 방송시설	
	생수(컵) , 지하수 확인	
	간식 (냉장고 사용여부, 간단한 취사 가능여부)	
	수영장 - 사용료. 어린이/교사 복장	
	수영장 - 물깊이 확인.	
	식사 - 자유배식 / 캠프장 배식	
	폭죽 사용 시간 . 경찰서 신고 (유.무)	
선발대 가능 (유.무)		

(3) 2차 답사 시 프로그램 별 체크리스트

구분	점검항목	○	△	×	비고	
프 로 그 램 부 분	운동장	활용 가능한 시설/ 운동장 구조				
		조모임이 가능한 장소인가?				
		땅을 팔 수 있는가?				
		햇볕을 피할 수 있는 장소가 있는가? (아니라면, 필요한 천막 개수 파악)				
		위험지대는 있는가?				
		포스트로 이용할 수 있는가?				
		각 포스트 별 장소를 정하고 동선을 확인했는가?				
		운동장에서 가능한 프로그램은?				
	불놀이	앰프, 마이크, 스피커, 전원 등 사용가능 여부				1차 답사 확인
		사용 가능한 점화법				1차 답사 확인
		주변의 화재위험				1차 답사 확인
		땅을 파도 되는지? 넓이는 넉넉한지?				
		진행시 주위에 피해가 가지 않는지				1차 답사 확인
		우천 시 장비가 비를 맞지 않게 할 수 있는가?				
		숙소, 강당과의 거리와 이동시간				1차 답사 확인
	야간 추적 놀이	불놀이 후 간식 먹을 장소는?				
		이동코스는 알아보기 쉬운가?				
		이정표, 안전장치가 필요한 곳은?				
		포스트로 적당한 장소와 동선은?				1차 답사 확인
		포스트 별 이동시간은?				
		주변에 인가나 다른 사람들이 거주 하는지..				1차 답사 확인
		교사가 숨기에 적당한 장소는?				
		응급조치 방안?				
		코스가 너무 험하지 않은가?				
		교사가 혼자 있을 수 있는 곳은? 둘 이상 있어야 하는 곳?				
	물놀이	비상사태 대비 방법 (구조대 위치와 연락 / 인근 주민들과의 마찰 등)				
		물놀이 때 간식을 먹을 수 있는 장소는?				
		이용 가능한 환경은? (휴가,창고,원두막,화장실,개울,언덕,셋길 등)				
		물깊이는? 바닥상태?				
		전원 모임 장소				1차 답사확인
		식수, 간식 조달 방법				1차 답사확인
		안전선 설치, 어린이들이 놀 수 있는 범위				
화장실, 탈의실, 샤워실 사용 여부					1차 답사확인	
가능한 프로그램 실외 음향(마이크,앰프 등) 설치 가능 여부						

2) 예산안

캠핑장사용내역과 캠핑 준비 시 필요한 내역으로 대략적인 예산안으로 행사의 규모나 장소들을 생각하고 작성한다.

캠핑 총 인원 : 90명	*총 예산	₩10,607,500
*신부님/교사 : 15명	*본당 지원금	₩6,857,500
* 어린이 : 75명	*어린이회비(1인 ₩40,000)	₩50,000 x 75명 = ₩3,750,000

	내 용	예산 세부내역	예 산	결 산	결산 세부내역	
캠핑장	숙박 및 식사	ex1)어린이:70,000(2박6식)×75명 어른:80,000(2박6식)× 15명 ex1)=====6,450,000원 ex2)숙박(전체)2박3일:4,515,000 식대(어린이)75명×3,500원× 6식 식대 (어른)15명×4,000원× 6식 ex2)=====6,450,000원	₩6,450,000	₩6,450,000	-계약금 :숙박 및 식사 10%  645,000 원 -캠핑때 지급 :5,805,00 0원	
	캠핑장별로 세부 내역이 다를 경우 - 두 가지 예시.					
	캠핑화이어	장작. 기름		₩100,000	₩100,000	
	캠핑장에서 장작과 기름을 준비 해주는 경우.					
	기타사용	강당 50,000 . 옹프 50,000 난방.냉방시설 100,000		₩200,000	₩200,000	
캠핑장 소계			₩6,750,000	₩6,750,000		
자체 사용 내역	내 용	예산 세부내역	예 산	결 산	결산 세부내역	
	차량비	첫날, 마지막 날 (기사수고비포함) : 25만원 × 2대 × 2일	₩1,000,000	₩1,000,000	25만원×2 대×2일	
	관광버스 (보험관련 된 사항을 반드시 확인) 버스대여료 외에 기사수고비 첨부 여부 확인.					
	도로이용료	5,000원 × 2대 × 2일	₩20,000	₩18,000	4,500원× 2대×2일	
	버스회사 계약 시 확인. 고속도로 이용하는 경우 도로 이용료 지급 여부.					
	물품 차량	차량 1대(기름 값 포함)	₩100,000	₩100,000	차량 1대 (+기름 값)	
	큰 짐들을 버스로 이동하기 힘든 경우.(선발대)					
물품비	프로그램 준비비	₩500,000	₩506,000			
불놀이	불놀이에 필요한 물품 (폭죽)	₩100,000	₩80,000			

예수님 향기 나도 진발레!

내 용	예산 세부내역	예 산	결 산	결산
				세부내역
교사준비비	5,000원 × 10일 × 12명	₩600,000	₩586,100	
프로그램을 준비하기 위해 모인 교사들의 식비를 준비. (분당별 사정에 따라 달라짐.)				
교사워크북	2,500 × 15권	₩37,500	₩30,000	2,000 × 15권 (화일.복사)
어린이워크북	인쇄 - 90권 × 1,000원	₩90,000	₩90,000	인쇄 - 90권
가족명단.가족구호.레크극 등을 넣어서 만든다. 겉표지에 이름을 써서 명찰대신 사용.				
교사티	15,000원 × 15명	₩225,000	₩210,000	14,000원 × 15명
어린이들을 통제하기 위해 통일된 의상으로 준비하거나 캠프 중에 교사들에게 꼭 필요한 물품을 구입.				
어린이 기념품	티 - 4,500원 × 80명	₩360,000	₩360,000	4,500원 × 80명
여름행사를 기억할 수 있고 일회성이 아닌 행사 후에도 계속 사용 할 수 있는 실용적인 것으로 결정.				
O.T 준비비	간식	₩50,000	₩50,000	간식 : 빵, 음료
간식비	1,000원 × 90명 × 2회	₩180,000	₩100,000	물놀이-수박(자모회)
여름행사 안에서 물놀이. 물놀이 때 먹는 간식 준비 (자모회 확인.)				
보험	1,000원 × 90명	₩90,000	₩90,000	1,000원 × 90명
혹시 있을지 모르는 사고에 대비해 2박3일 어린이들 개인별로 보험에 가입한다. (캠프신청서에 주민번호 기재)				
의약품비	멀미약, 지사제, 해열제 등	₩50,000	₩45,900	
기타	사진촬영. 현상	₩100,000	₩104,400	
출발 전 OT부터 캠프 중 어린이들의 생활을 담을 수 있게 필름이나 플라로이드필름, 비디오 테입 등 준비.				
답사비	1차 교통비 10,000원 × 5명 식대 5,000원 × 5명 2차 교통비 10,000 × 12명 식대 5,000원 × 12명	₩255,000	₩221,000	1차 교통비40,000 식대 25,000 2차 교통비96,000 식대 60,000
예비비	기본예산 외 다른 내역 사용 시	₩100,000	₩0	
자체사용 소계		₩3,857,500	₩3,591,400	
T O T A L		10,607,500	10,341,400	잔액 : 266,100 원

자체 사용 내역

### 3. 큐시트

주일학교에서 진행하는 여름캠프 및 신앙학교 역시 단계별 순서에 따라 프로그램을 기획, 제작하는데 마무리 점검 단계에서 큐시트를 만들게 된다. 모든 프로그램기획안과 준비사항들이 완료단계에 들어가게 되면 총 정리하여 하나의 표를 만들 수가 있다. 행사 중에 프로그램 진행 상황을 체크하고 숙지하기 쉽고 편하다.

#### 1) 큐시트 예시

1일					
시간	프로그램	장소	세부내용	물품	비고
8:00	교사 집합	성당	*캠프T 입고 늦지 않기. *새벽미사 참석 후 회합실로. *아침식사 후 최종 점검. *선발대 태민tr&상열tr 출발.	*선발대 물품 음향 장비, 천막, 프로그램별 물품 박스, 아이스박스 및 모든 물품.	*짐은 전날에 모두 싣기
9:00	어린이들 집합	강당	*어린이들 집합 *인원체크 : 조 담임tr *주의집중 레크 *시작기도 : 신부님 *강당 뒷정리:진희tr	*조배정표.조팻말 *캠프T, 이름표, 워크북, 멀미약, 시계 및 핸드폰 수거 봉투	
10:00	버스 탑승 및 출발	마당	*1호차 :1-5조(신부님, 캠프장) *2호차 :6-10조(수녀님, 학사님) *고속도로 진입 시 목주기도1단	*간식: 빵, 우유 *멀미용 봉지 *비상약	*강당 물품 챙기기
11:00	버스 안 프로그램	버스	*진행자 1호차:정은tr 2호차:선하tr	*레크CD, 악보 *성경, 상품(사탕)	
12:00	도착 및 짐정리	강당	*숙소 배정		
12:30	점심식사	식당	*13시 강당 집합 *조별로 식당 이동 *입소식/친교프로그램 준비 - 도우미tr	*교사 점심, 음료수 *친교프로그램 물품 박스	
13:30	입소식	강당	*조별로 두 줄/ 레크 진행- 소희tr,하늘tr *입소식 진행- 캠프장tr *어린이대표- 6학년 남,녀 어린이 *만남 물품준비:도우미tr	*데크, 스피커 *입소식선서문	
14:00	예수님과 만나려면 (전체)	강당	*진행-진희tr -포스트 물건 : 도우미tr	*12사도 용지, 전지 8장, 동전8개	
15:00	예수님과 만나려면 (포스트)	포스트 방	*1.날아라총- 정은tr,기영tr *2.60초를 지켜라 -상열tr,현경tr *3.날아라병뚜껑 -진희tr,태민tr *4.마음을 모아 - 보미tr,유나tr	*지도8개 1.새총,종이판,정답글자, 점수판 2.줄넘기,제기,공	

				3.간테이블,병뚜껑8개 4.책상2개,그림40 완성된그림판	
17:00	휴식시간				
18:00	저녁식사	식당	*조별로 식당 이동 식사배식- 보미tr유나tr상열tr *야간프로그램 준비 post별 담당교사-물품 나르기	*야간프로그램box	
19:00 ~ 22:00	유다찾기 레이스	각 프 로 그 램 장 소	*강당집합 *OT *1.보이지않아도-보미tr태민tr *2.함께여서-진호tr호용tr *3.맑은하늘-진희tr정은tr *4.서로서로-유나tr현철tr *5.짝을찾아-선하tr민우tr *6.우.예.사-하늘tr소희tr *7.눈빛만봐도-승환tr재석tr *8.예수님찾기-동훈tr홍철tr *정리프로그램	*노트북,프로젝터,지도, 이름표 1.상자,천,물건들 2.카드,데크,야광봉 3.셀로판안경,스케치 북, 4.평형대,대야,물총 5.돛자리,데크 6.까슬탁구공,보슬글자 판,도화지,매직,싸인 펜 7.데크,제시어 8.잉크물,양동이2개, 도구,코팅종이	
22:00	취침준비 및 취침	숙 소	*방별 담당 교사- 저녁기도, 인원체크, 취침 *모기매트, 아픈 어린이 체크 *불침번 -남자숙소:홍철tr 여자숙소:진희tr	*에프킬라, 흠매트	
23:00	교사회합	강 당	*1일 프로그램 피드백 *2일 프로그램 검토 및 건의사항	*워크북, 큐시트 *간식	
	취침				
<b>2일</b>					
시간	프로 그램	장 소	세부내용	물품	비고
6:00	교사 기상		*교사 세안		
07:00	기상 및 기상미션 , 아침기도	강 당 / 운 동 장	*기상지도 여자방 - 진희tr소희tr 남자방 - 홍철tr상열tr *기상미션 - 유나tr *기상미션 후 운동장 집합 진행, 체조, 아침기도 - 호용tr *식사준비확인 - 보미tr	*레크 CD, 데크 *아침기도문 *기상미션물품	
08:00	아침식사	식 당	*조별로 식당 이동 식사배식- 태민tr소희tr유나tr *Ma jesus 준비 - 도우미tr	*Ma Jesus (프로그램별 준비)	

2012 하계 기획연수

09:00	Ma jesus	강당	*강당집합 *프로그램설명 (퀴즈-미션 반복) *프로그램정리	(각 미션에 해당물품 참조)	
12:00	점심식사	식당	*식사배식- 태민tr소희tr유나tr *물놀이프로그램 준비- 도우미tr	*물놀이box	
13:00	귀 있는 사람은 들어라	각 프로그램 장소	*강당집합 *1.겨자씨빵-진호tr보미tr *2.이찾사-선하tr정은tr *3.포도나무-기영tr상열tr *4.씨를뿌려뿌려-태민tr진희tr *정리(나도좋은땅)	*징 1.화분,우유팩,풍선 2.지렁이,펜,성경,우드락,각종씨앗 3.물총,포도나무판,막지,물통,흙 4.롤렛,과일,물, *각종화분꾸밈재료	
15:00	물놀이 전 프로그램	운동장	*수영복, 조별로 운동장 집합 *진행-호용tr *팀 편성		
15:30	물놀이1	수영장	*수영장 통제-홍철tr *몸풀기 레크-동훈tr *진행-호용tr *약품담당-보미tr *간식준비 -유나tr		30분씩 두 개 게임진행
17:00	정리	샤워실	*여- 소희tr보미tr 남- 상열tr호용tr *숙소통제- 진희tr진호tr		
18:00	저녁식사 및 휴식	식당	*조별로 프로그램 후 식당이동 식사배식- 각조담당 *물놀이 준비	*물놀이 box	
19:00	예수님 따라잡기	각 포스트 장소	*강당집합 *1.사람뉘는어부.-상열tr호용tr *2.이것은무엇?-홍철tr유나tr *3.릴레이미니-진호tr보미tr *4.단어를맞추기-동훈tr재석tr *정리	1.대야,뉘시대,가발류,모자 2.미션종이,스케치북,의류 3.플라스틱컵,공,나무젓가락,접시,수박,악세사리 4.립스틱,보드마카,패션소품	
21:00	물놀이	강당 운동장	*강당에 조별 집합 *전체진행- 재석tr 음향- 호용tr 조명- 진호tr 장작- 상열tr	*장작- 도우미tr *간식	



			통제- 태민tr *간식준비- 유나tr *뒷정리- 상열tr도우미tr		
23:00	취침준비	숙소	*방별 담당 교사- 저녁기도, 인원체크, 취침 *모기매트, 아픈 어린이 체크 *불침번 -남자숙소:홍철tr 여자숙소:진희tr	*에프킬라, 흥매트	
24:00	교사회합	강당	*2일 프로그램 피드백 *3일 프로그램 검토 및 건의사항	*워크북, 큐시트 *간식	
<b>3일</b>					
시간	프로그램	장소	세부내용	물품	비고
06:00	교사 기상		*교사 세안		
07:00	기상 및 아침체조, 아침기도		*기상지도 여자방 - 소희tr진희tr 남자방 - 홍철tr호용tr *기상 후 운동장 집합 진행, 체조, 아침기도 - 재석tr *식사준비확인 - 유나tr	* 레크 CD, 데크 * 아침기도문	
08:00	아침식사	식당	*조별로 식당 이동 *식사배식- 홍철tr재석tr동훈tr		
09:00	사도처럼 향기를 전하는 방법		*전체진행 - 선하tr 1)기도 - 태민tr 2)선행 - 상열tr 3)공동체 -진희tr	1- 악보, CD(mp3), CDP(음향시설), 3- 장점리스트, 칭찬카드, 펜 * 성경, 칭찬카드	*조담임 교사 모두 참여
12:00	점심식사	식당	*식사배식 - 진희tr유나tr호용tr *숙소 정리 하도록 한다. 숙소 지도 - 홍철tr소희tr *물품정리 - 도우미tr		
13:00	정리		*숙소 지도 - 홍철tr소희tr *정리 된 숙소는 강당 집합 *미사복장으로 옷 갈아입기 *미사물품준비 - 정은tr	*미사물품box	
13:30	파견미사	강당	*독서 - 6학년 어린이 *보편지향기도 - 학년 별로 1명씩 총 4명		
14:30	사진촬영	숙소 앞	*조별 단체사진 *단체 사진	*카메라	*신속히 촬영
15:00	집으로	버스	*1일차 버스 그대로 *주모경		
17:00	마침	성당	*분실물 찾아주기 *소지품 돌려주기 *마침기도 : 신부님	*분실물, 소지품	

## 4. 스텝

### 1) 스텝의 위상

스텝은 캠프를 하는 데에 있어서 필요한 물품을 준비할 뿐만 아니라 각종 장치를 설치, 조율하는 역할을 맡게 된다. 캠프의 모든 프로그램들은 스텝의 손길 없이는 이루어질 수 없다. 따라서 스텝들은 캠프 전반적인 흐름을 이해하고 미리 대비할 수 있는 능력을 가지고 있어야 한다. 또한 중요한 위치에 있는 만큼 스텝 한 명, 한 명의 협력이 중요하게 작용한다.

스텝은 크게 물품부와 장비부로 나눌 수 있다. 물품부는 미리 정리해둔 프로그램 물품들을 배치하는 역할을 맡고, 장비부는 장치 제작, 운반, 기계 사용 등의 역할을 맡는다. 각 본당의 스텝의 인원배치를 유연하게 한다면 더욱 효율적으로 행사를 진행할 수 있다.

### 2) 스텝의 역할

캠프의 전반적인 기획에 있어서 모든 물품과 장비에는 스텝의 손길이 미치기 때문에 스텝장의 역할과 판단은 중요한 부분을 차지하고 있다. 스텝장은 신부님, 캠프장(교감), 총무와 더불어 캠프를 이끌어 나가는 주요한 역할을 맡고 있으므로 행사를 준비할 때 단계를 나누어 차근차근 준비할 필요가 있다. 여기서는 답사 시, 캠프 전, 캠프 중, 캠프 후로 나누어 각각의 단계에서 해야 할 일에 대해서 알아볼 것이다.

#### (1) 답사 시

##### ① 답사 중 교사의 자세

교사들이 갖은 노력을 기울여 만들어낸 캠프 프로그램들은 캠프장에 와서야 비로소 실현될 수 있다. 따라서 캠프장을 답사할 때에 많은 주의를 기울여야 한다. 스텝의 역할은 물품 관리에서부터 각종 장비의 설치, 조율에까지 이어지므로 캠프장의 대략적인 모습은 물론, 캠프장의 세세한 사항까지 꼼꼼히 살펴봐야 한다. 또한, 캠프장을 함께 사용하는 팀과 장소가 중첩될 우려가 있기 때문에 캠프장 계약 현황 등 캠프장 내부 요소뿐 아니라, 외부 요소까지 함께 고려해야 한다. 우천 시, 인원수 변동 등의 비상사태에 대한 대처방안도 고려해야 한다.

##### ② 답사 중 해야 할 일

###### 가) 전기시설 확인

- 전기 적정 용량 확인 (과다한 전기 사용시에는 캠프장 전체가 누전되는 경우 발생)
- 콘센트의 위치와 전기가 들어오는지 여부 확인 (필요에 따라 돌돌이 전기선 사용)
- 스위치 확인 (특히 세면장, 샤워장 등 감전의 위험이 있는 곳은 더욱 주의 요망)

- 누전차단기의 위치 확인 (전기가 나가는 비상사태 대비)

나) 일반 시설 확인

- 본부석의 위치와 크기를 확인하고 대여가 가능한지 확인한다.
- 빨래 줄이 있는지 확인하고 없으면 반드시 설치할 공간을 마련해 설치하도록 한다.
- 모기장 시설이 있는지 확인하고 고장 난 부분의 수리를 요청한다.
- 학생들이 이동하는 길을 확인한다. 야간 추적놀이 코스나 이동이 잦은 길에 위험한 것들은 확인하고 제거해야 한다. 제거가 불가능하다면 체크한 후 미리 위험 표지판을 만들거나 학생이 접근하지 못하도록 해야 한다.

(2) 캠프 전

① 물품제작 및 관리

캠프 준비 기간에 스텝들은 본격적으로 물품을 관리하고 포장하며, 각 프로그램에 어떻게 대비할지 계획하게 된다.

가) 포장 작업

포장작업(Boxing)은 철저하고 꼼꼼하게 해야 한다. 되도록 한 상자에 한 프로그램씩 포장 작업을 하는 것이 좋다. 이 작업은 캠프 중 프로그램에 필요한 물품을 배치할 때 많은 도움이 될 것이다. 그리고 물품을 한눈에 찾을 수 있도록 상자마다 물품 현황 라벨을 붙여야 한다. 이때, 프로그램 상자와 공통 물품 상자는 따로 하는 것이 좋다.

나) 물품 목록표

캠프를 하기 위해서는 많은 물품들이 필요하다. 따라서 물품들을 효율적으로 관리하기 위해서는 물품 목록표를 반드시 작성해두어야 한다. 전체 물품 목록표를 교사실 한 쪽 벽에 부착해두면 모든 교사들이 프로그램에 필요한 물품이 준비되었는지 알 수 있다.

<일별 물품 목록표>

①첫째날

프로그램	물품	장소
만남	꼭꼭 숨어라: 색상지 12, 가위, 풀, 사인펜, 은박지, 동전, 전지 예수님과의 만남 준비하기!: 빈종이, 지도 1POST 날아라 총!: 새총, 종이 판, 정답글자. 점수판 2POST 60초를 지켜라!: 행동 미션지 3POST 날아라 병뚜껑: 긴 테이블, 병뚜껑20 4POST 마음을 모아: 책상2 그림조각40 완성된그림판 1	실외/실내 강당 운동장 운동장 실내 운동장
유다 찾기 레이스	프로그램 집합: 노트북, 프로젝터, 스크린, 지도, 런닝맨 이름표 1POST 보이지 않아도 알아요!: 구멍이 있는 상자, 천, 물건 2POST 함께여서 관찰아요: 퀴신 가면, 글자 카드, 데크, 공포음악, 야광봉 or 초 3POST 맑은 하늘 울리는: 셀로판지 안경, 스케치북 4POST 서로 서로 도와서: 평형대, 대야(유아풀), 물총, 안대 5POST 짝을 찾아 주세요: 돛자리, 데크, 호루라기 6POST 우리는 예수님을 사랑합니다: 까슬이 탁구공, 보슬이 글자판, 도화지, 매직, 싸인펜, 색연필 7POST 눈빛만 봐도: 데크, 제시어 용지 8POST 예수님 찾기: 잉크 물, 양동이 2, 물을 퍼낼 도구, 코팅된 문 구 정리프로그램: 준비물 없음.	강당 실내 실내 실내 운동장 운동장 실내  실내 운동장 강당

②둘째날

프로그램	물품	장소
Ma Jesus	프로그램 집합: 노트북, 프로젝터, 스크린 퀴즈: 퀴즈 대본 부모님과 함께 (스피드퀴즈): 핸드폰, 음향시설 모여 모여: 디카, 데이터 케이블 나의 마음을 받아줘: 밀짚모자 선생님과 대결!: 책상 공 숨기기: 탁구공 2 우리는 한마음 한몸: 긴 줄넘기 볼과 볼 사이: 안대2, 맞출 물건 사랑의 떨림: 만보기 2, 제비뽑기 용지 흩어진 조각을 맞춰라!: 성화퍼즐세트 8	강당

	<p>예수님께 가까이: 긴 책상, 예수님 그림, 병뚜껑                  선착순 3명!: 깃발 3                  돌리고 돌리고: 훌라후프 10                  아~ 해보세요: 립스틱, 아크릴판                  인증 샷 찍어오기 1,2: 디카, 데이터 케이블                  주제 찾기: 주제카드, 틀린카드                  정리 프로그램: 1,2,3등 상품</p>	<p>캠프장                  숙소                  강당</p>
<p>귀 있는                  사람은 들어라                  지</p>	<p>프로그램 집합: 데크, 레크CD, 징(싸이렌), 지도                  1POST 겨자씨가 뺨!: 성경 종이, 풍선, 큰 화분, 1000ml 우유팩                  2POST 이 사람을 찾아라!: 지렁지, 펜, 성경2, 우드락1/4 3,                  거울 붙인 우드락1/4 1, 포스터1매, 문구, 씨앗봉지                  8                  3POST 포도나무를 지켜라!: 물총, 포도나무판, 방해요소딱지,                  물통, 500ml 우유팩, 흙1kg, 모종삼, 비닐봉                  지                  4POST 씨를 뿌려뿌려!: 롤렛, 과일(수박,복숭아,자두,람부탄),                  야쿠르트통,1.5L페트병,캔,500ML우유팩                  야쿠르트병, 종이컵, 작은 페트병 8, 물통 물(1.5L-2                  통)                  전체POST-나도 좋은 땅!: 네임펜, 컬러매직, 테이프, 색종이, 가위,                  풀</p>	<p>실외/실내                  실외/실내                  실외/실내                  수돗가                  실외                  실내</p>
<p>캠프화이어                  (예수님 만들기                  대작전!)</p>	<p>1POST 날아라 총!: 큰 대야 2, 자석 낚시대 4, 착한사람, 나쁜사람,                  승리팀 물품(생머리 가발, 예쁜모자)                  패배팀 물품(대머리, 아줌마파마 가발)                  2POST 이것은 무엇일까?: 미션종이 6, 스케치북, 펜,                  승리팀 물품(예수님 옷),                  패배팀 물품(포대자루, 다 떨어진 티셔츠)                  3POST 릴레이 미니게임: 플라스틱 컵, 콩, 나무젓가락,                  일회용접시, 수박, 제기, 딱지,                  승리팀 물품(가시관, 십자가)                  패배팀 물품(빗자루, 비닐봉투)                  4POST 단어를 맞추기: 승리팀 물품(빨간립스틱, 선글라스, 백팩),                  패배팀 물품(보드마카, 물안경)</p>	<p>야외</p>
<p>볼놀이</p>	<p>장작, 휘발유, 음향기기, 조명기기, 폭죽</p>	<p>운동장</p>
<p>예수님 과춧볼</p>	<p>음향기기, 컵 초, 초 심지, 떼제CD, 데크, 종이, 펜</p>	<p>운동장                  강당</p>

③셋째날

사도처럼 향기를 전하는 방법	기도그룹: 악보, CD, 데크, 공동체그룹: 장점리스트, 칭찬카드, 펜, 성경	강당 운동장
-----------------------	--	-----------

다) 우천 시 대비

날씨는 항상 변동의 우려가 있기 때문에 스텝들은 날씨 변동에 미리 대비해야 한다. 특히 전기 용품과 스피커, 음향기기는 습기에 약하기 때문에 파손될 가능성이 크다. 따라서 스텝들은 미리 비닐을 준비해 두었다가 기기 위에 여러 겹으로 씌워 기기에 빗물이 들어가는 것을 피해야 한다. 또한 땅에 있는 습기가 기기로 들어가는 일이 없도록 벽돌 등 높이가 있는 것 위에 기기를 두어 기기 손실을 막을 수 있다.

<스텝 일정표 (캠프 준비 기간)>

하나의 캠프를 완성하기 위해서는 하루하루에 해야 할 일들이 있다. 스텝장은 스텝들만의 일정표를 작성하여서 미리 배부하여 스텝들이 일정에 맞추어 물품을 준비하고 가급적 회의에 빠지지 않도록 스스로의 일정을 조절하게 한다.

일	월	화	수	목	금	토
7 / 8	9	10 조명, 음향 교육	11 물품 회의	12 물품 구입	13 시설 물품 구입	14
15	16	17	18 물품 회의	19 물품 구입	20	21
22	23	24	25 9일기도 시작	26 조명, 음향 재점검	27 물품 회의	28 물품 구입
29 캠프물품 제작완료	30	31 리허설	8/1 캠프물품포장	2	3 캠프	4 캠프
5 캠프						

-스텝 일정표(행사 준비 기간)-

2012 하계 기복연수

<스텝 일정표 (캠프 중)>

스텝장은 캠프장이 미리 짜둔 캠프 시간표를 확인하고 그것을 토대로 스텝용 세부 시간표를 만들어야 한다. 이는 프로그램을 미리 준비하는 스텝의 역할을 다하고, 혹시라도 발생할 비상사태에 대비하기 위함이다.

일시	2012년 월 일 (첫째날)	장소	**캠프장	스텝	태민, 유리, 경민, 호용, 민승, 정윤	
시간	프로그램명	장소	세부안			비고
7:00	성당 집합	교사실	*선발대 집합 *최종 물품 확인-캠프장			
8:30	성당 집합		*버스에 모든 물품 신기, 선발대 출발 (시작 전례 & 버스 안 Pro. 물품만 빼고) *최종 물품 확인: 스텝장			
12:00	점심시간	강당	*어린이들 도착 전 문패, 쓰레기통 설치, 입소식 준비 *숙소 명단 부착(문패) 및 쓰레기통 설치 -유리, 태민 *입소식 준비- 정윤, 호용 (12시까지 완료) *스텝은 점심 미리 먹기-12시30분까지			
13:00	입소식 (씨앗을 받았어요)	강당	빙고 종이 나누어 주기-경민, 민승			
14:00	숙소배정 및 짐정리	숙소	*물놀이 준비(2:50까지) -엠프,CDP설치 등 음향설치: 경민, 태민 -그늘막 설치: 민승, 호용 -프로그램 세팅: 각 담당교사, 정윤			
15:00	신나는 물놀이	수영장	*음향: 태민 *안전요원: 경민, 유리 *물놀이 후 정리 -그늘막 정리: 민승, 호용 -프로그램 정리: 각 담당교사, 정윤 (엠프, 음향 등은 야·추에서 사용하니 그대로 둠)			
17:00	저녁식사	식당	*스텝 5:30까지 식사 *야·추 준비(5:50까지) -조명 설치: 태민, 정윤 -프로그램 세팅: 각 담당교사, 호용			
18:00	야간 추적놀이	캠프장 주변	*음향: 태민, 조명: 민승, 안전: 정윤 *간식준비: 유리, 경민(프로그램 끝나기 10분 전) *야·추 후 정리 -엠프 등 음향 정리: 호용, 민승 -프로그램 정리: 각 담당교사, 유리			
22:00	정리 및 점호	숙소	일과 정리, 스텝 회의			



### (3) 캠프 중

#### ① 스텝이 할 일

##### 가) 선발대

선발대는 여건이 되는 경우에 다른 선생님들과 어린이들보다 하루나 반나절 정도 미리 캠프장에 도착하여 캠프에 필요한 것들을 미리 수행한다.

- 물품 정리: 캠프 시에 사용할 물품들을 물품보관소로 정해진 곳에 미리 정리해 두는데, 날짜 혹은 프로그램별로 모든 사람들이 보기 쉽게 정리해 놓아야 한다. 상자는 반드시 물품 현황 라벨이 한눈에 보이도록 배치해야 한다.
- 표지판 설치: 방문마다 라벨을 붙여서 어린이들이 왔을 때 잘 찾을 수 있도록 하고, 출입금지할 곳이나 화장실 등은 표지판을 붙여놓는다. 개울가 사용 시 여름철 장마에 개울물의 흐름이 세지 않은지 살피고, 어린이들이 들어가기에 높은 곳에는 제한선을 설치해둔다.
- 시설 설치 : 음향 시설과 조명 시설, 첫째 날 프로그램에서 필요한 물품들을 배치해둔다.

##### 나) 물품관리 하는 스텝원 정하기

스텝장은 프로그램 별로 물품을 관리하는 스텝을 정해서 그들이 책임지고 관리하게 한다. 맡은 것이 확실할 때 물품의 관리와 이동이 확실할 수 있다. 스텝장은 해당 프로그램의 물품 관리를 맡은 스텝이 물품을 잘 관리, 이동, 회수하였는지 확인해야 한다.

##### 다) 프로그램 시작 전 물품의 위치

누구나 한 눈에 쉽게 물품을 찾아갈 수 있도록 물품 목록 및 위치를 확실히 해두고, 각 프로그램 담당자들은 사용 후에도 물품을 알맞은 위치에 잘 정리한다.

### 4) 캠프 후

#### ① 물품정리

물품정리는 캠프를 마치고 돌아온 날 하는 것이 가장 좋다. 교리 때도 계속 쓰는 가위, 테이프, 칼 등의 작은 물품은 교사회합실, 또는 교리실의 원래의 자리에 돌려놓고 마이크, 엠프 등 성당소유의 물품은 성당 안에 제자리에 갖다 놓은 뒤 사무실에 반납했음을 알리고 반납확인서를 쓴다. 수영용품 등은 잘 건조시킨 후에 보관하고, 물품은 종류별로 상자에 넣어 무엇이 담겼는지 볼 수 있도록 라벨을 붙이거나 매직으로 써놓는다.

### 3) 조명과 음향

#### (1) 조명과 음향 관리방법

##### ① 캠프 전 : 조명 및 음향, 전기기구의 점검 및 보수

###### 가) 조명기기

- 조명기기들의 이상 유무를 확인.
- 전선이 기기에 잘 접지 되어 있는지, 혹은 피복이 벗겨져 있는 등의 상태를 확인.

###### 나) 음향기기

- 각각의 기기들의 이상 유무 및 상태를 파악하고, 행사에 활용 가능 여부를 파악.
- 각종 잭과 선들의 피복 상태를 확인.

##### ② 캠프 시 : 우천 시 및 안전에 따른 기기대처

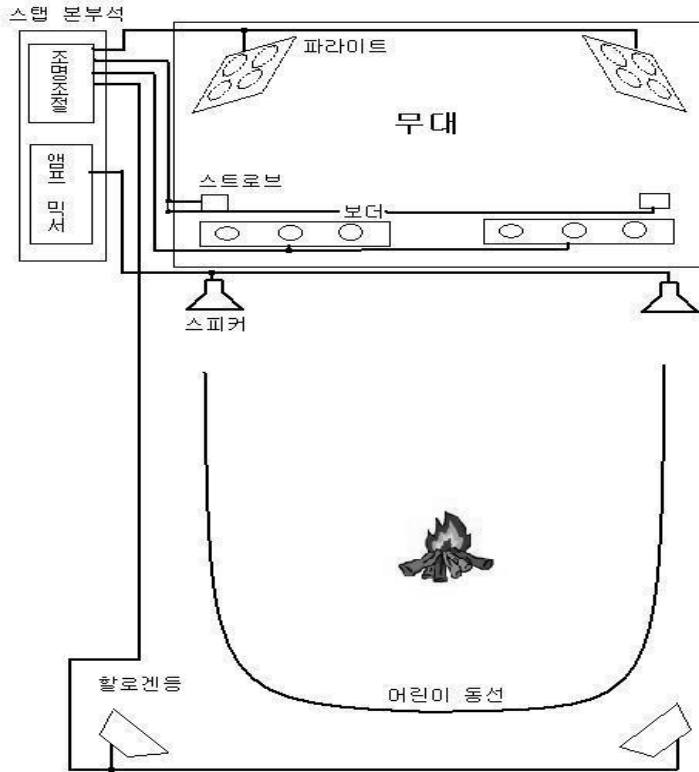
대부분의 캠프가 여름철 산지에서 진행되기 때문에 비가 올 확률이 많다. 그러므로 우천 시에 물에 약한 기기를 덮을 수 있도록 커다란 비닐이나 새말천 등을 준비하고, 갑작스런 폭우에 대비하여 기기들의 위치도 안정적인 곳에 놓아야 한다. 밤에는 기온차로 이슬이 맺히기 쉬우므로 저녁에 기기를 실내로 옮기거나 그에 따른 대책을 강구하는 것이 좋다.

전선 정리도 상당히 중요하다. 캠프 도중에 어린이들이 뛰어다니다가 전선에 걸려서 넘어지거나 다치는 경우가 종종 있다. 또한 야간에는 바닥에 깔린 선들이 잘 보이지 않으므로 발에 쉽게 걸린다. 이를 방지하기 위해서 선들은 한곳에 모아서 정리하고 야간을 위해 흰색이나 야광 테이프로 표시해 놓는 것도 좋다.

##### ③ 캠프 후 : 물품 관리

전자기기는 튼튼하지 않으면 예민하기 때문에 한 번에 고장이 날 우려가 있기에 본당에 돌아가 물품 보수 및 정리를 효율적으로 할 수 있도록 캠프 전 기기를 점검 및 보수한 것과 같이 음향기기, 조명기기, 분류별로 파트를 나누어 관리해 놓는 것이 좋다.

## (2) 조명&음향 배치 및 설치



### ① 공연준비 시 무대 세팅 순서

- 가) 먼저 전체적인 아우트라인을 만든다.
  - 나) 무대세팅 후 음향장비와 조명장비의 세팅에 들어간다.
  - 다) 악기를 올리고 음향세팅에 들어간다.
  - 라) 세팅을 점검하고 리허설에 들어간다.
- ☞ 리허설 후에는 기자재를 잘 덮어두고 주변에 열이나 습기가 많지 않은지 확인한다.

### ② 공연 마무리 철수작업

- 가) 먼저 무대 위의 악기들을 철수한다.
- 나) 음향장비, 조명장비 순으로 정리한다.
- 다) 조명장비까지 정리가 되면 빼놓은 것은 없는지 확인한다.
- 마) 장비는 맨 처음 상태로 정리한다. 나중으로 미루지 않는다.

#### 4) 불놀이

##### (1) 캠프 전

불놀이를 기획함에 있어 답사에서 불놀이에 필요한 것들을 체크하는 것이 선행되어야 한다.

##### ① 불놀이 장소

- 가) 운동장 한가운데가 좋다. (주변에 방화수나 방화사를 준비해 둔다.)
- 나) 가능한 한 경사가 없는 곳을 선택한다.
- 다) 불 자리 위로 전선 등이 지나가는지 확인한다.
- 라) 습기가 없는 곳을 선택한다.

##### ② 점화 방법과 장작 쌓기에 따른 준비

점화 방법과 장작 쌓기는 동시에 이루어지는 것으로써 기본적으로 필요한 준비물들은 다음과 같다. 장작, 휘발유(또는 신나, 등유, 경유 등), 점화 도구(점화 방법에 따라), 삼, 곡괭이, 톱, 망치, 못, 철사 또는 와이어, 비닐(우천 시 장작의 보호, 땅으로의 기름 흡수 방지), 슝, 라이터, 소화기 (만일의 사태에 대비하여 꼭 2대 이상 준비해 놓아야 한다.)

##### ③ 불놀이 준비물

① 장작	⑨ 슝 (장작 사이에 걸쳐 불이 잘 붙도록)
② 시너	⑩ 휘발유 (불 붙이기전 잘 붙이기 위해)
③ 삼	⑪ 못 (장작의 고정)
④ 망치	⑫ 톱 (장작을 자르게 될지도 모릅니다.)
⑤ 곡괭이	⑬ 등유 or 경유 (장작에 불이 잘 붙고 오래 타기 위함)
⑥ 은박지 (바닥에 기름 샘 방지)	⑭ 점화 도구 (봉점화, 전기점화, 낙하점화에 따라)
⑦ 철사 or 와이어 (장작의 고정)	⑮ 비닐 (우천 시 장작의 보호, 바닥에 기름 샘 방지)
⑧ 라이터 (반드시 여러 개 준비하세요)	⑯ 소화기 및 화상 연고

④ 불놀이 전 유의 사항

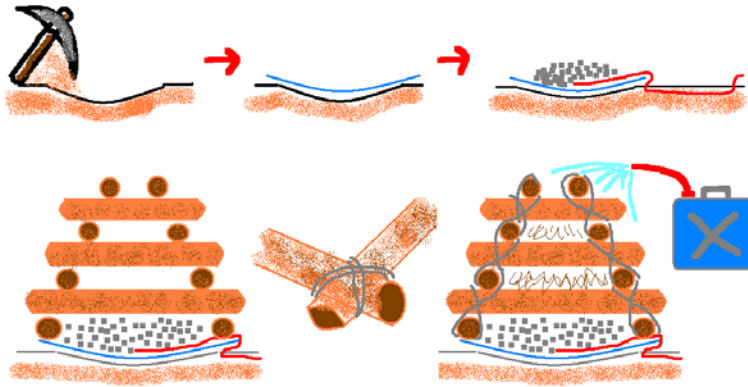
- 가) 어둠에 대비해 미리 손전등을 준비한다.
- 나) 석유통과 장작과는 일정한 거리를 유지한다.
- 다) 화재나 뒷정리를 위해 소화기와 양동이에 물을 준비하고, 쉽게 물을 구할 수 있는 곳을 확인해 둔다.
- 라) 벌레나 기타 유해해충이 많으므로 학생들에게 긴 옷을 입힌다.
- 마) 낙하점화 시 연결한 철사에 학생들의 접근을 금하고, 점화 후 신속하게 제거한다.

(2) 캠프 시

① 장작 쌓기

지면이 건조할 때는 땅을 파고 화목을 쌓아 만든다. 습지는 될 수 있는 한 피하되 부득이한 경우에는 지면보다 약간 높게 하여 그 위에 만든다. 모양은 참가자의 인원수를 고려하여 만든다. 대규모 야영 대회에서의 모닥불 모임에서는 불 자리를 크게 만들고 지반을 높여 모든 사람이 볼 수 있게 하며, 여러 곳에 만들기도 한다. 모닥불의 높이는 계절에 따라 약간의 증감이 필요하며 100명 정도의 행사 시 1m미만으로 하고 200~300명의 행사에는 1.5~2m정도로 한다.

점화 방식과 인원 또는 어린이들의 동선을 고려하여 여러 가지 모양으로 장작을 쌓을 수 있다. 장작을 쌓을 때는 전체적인 인원과 프로그램의 시간 등을 고려하여 높이와 넓이를 정하도록 한다. 그리고 불놀이 장작을 쌓는 법은 일반적으로 여러 가지 형식(다이아몬드 식, 인디언 식, 스타 식)들이 나와 있지만 가장 튼튼하고 오래가는 우물 방식으로 하는 것을 추천한다. 우물형식은 가장 튼튼하면서 오래간다. 우물형식 둘레로 나무들을 기대어 고정시키면 인디언식으로 변환도 가능하다. 불놀이 장작을 쌓는 법을 좀 더 이해하기 쉽도록 첨부 그림을 참조하기 바란다.



- 위치 선정 후 규모에 맞게 땅을 판다. (일반적으로 넓이 60~100cm, 깊이 10~40cm)
- 파 놓은 땅을 비닐 등으로 덮어 놓는다.  
(기름이 땅으로 스며드는 것을 방지, 습기 방지)
- 굵고 긴 나무를 아래에 깔고 점차 작은 나무를 위에 쌓는다.
- 장작이 쓰러지지 않도록 못으로 나무와 나무를 연결하고 철사로 묶어 놓는다.
- 고정시킨 후 점화 시작 1시간 전부터 등유를 2~4회 정도 나누어서 뿌려준다

## ②점화 방식

### 가) 봉 점화

가장 일반적인 방법으로 점화 봉을 이용해서 직접 점화하는 방식이다. 이 방법은 주로 대표자가 나와서 점화할 때 사용한다. 상황에 따라서는 신부님, 교사, 학생이 동시에 붙이거나 조장들 여러 명이 동시에 점화하는 방법으로도 사용가능하다. 또는 다른 점화 방식이 실패할 경우를 대비하여 사용한다.

준비물	80~100cm 생목, 솜, 철사, 등유
만드는 방법	잘 타지 않는 80~100cm정도 길이의 생목의 끝부분에 15~20cm 정도를 천, 형겔, 솜 등으로 잘 감아 풀리지 않도록 고정한다. 봉의 끝부분에 기름을 잘 적서 사용한다.
주의사항	점화 봉에 등유를 많이 부으면 불이 점화 봉을 타고 올라와 손에 화상을 입을 수 있다.

나) 전기 점화

어린이들 눈에 보이지 않게 점화할 수 있어 신비감을 줄 수 있는 방법이다

준비물	긴 전선, 니크롬선, 팔각 성냥, 분수 불꽃, 차단기, 마그네슘
만드는 방법	분수불꽃의 도화선에 니크롬선을 감아 빠지지 않게 연결하고, 전선으로 누전차단기와 연결, 마지막으로 스위치를 연결하여 스위치를 내리면 합선에 의해 불이 붙는다.
주의사항	전기점화의 경우 전기합선이나 단선 등의 위험이 있으며, 마그네슘을 한꺼번에 많이 사용하면 폭발의 위험도 존재한다.

(3) 실내 불놀이

기후 사정으로 인한 실외 불놀이가 불가능 할 경우 실내에서는 야외처럼 직접 불을 붙이고 불놀이를 할 수 없으므로 간단하게 불놀이 분위기를 낼 수 있도록 만든다.

① 풍선 이용법

풍선을 이용하여 불놀이의 각종 특수 효과를 만들어 주는 것으로서, 붉은색 풍선을 위주로 장작 모양을 만들어 색조명(스트립, Par Light)등을 이용해 불꽃 효과를 내고, 선풍기 등을 이용해 풍선에 흔들림을 주어 효과를 극대화 시킨다.

② 장작 사용법

축소된 크기로 장작을 쌓아 놓고, 그 위에 비닐이나 천 등으로 장식을 한다. 색조명(스트립, Par Light)과 선풍기 등을 이용하여 불꽃이 실제로 움직이는 것 같이 연출한다.

다. 또는 성탄 장식용으로 사용되는 트리장식용 꼬마전구를 이용하여 불꽃효과를 연출할 수도 있다.

③ 꼬마전구 이용법

우천 시를 대비해, 꼬마 전구를 이용해 불 글씨를 만들 수도 있다. 전구를 여러 개 연결해 두꺼운 판에 고정시켜 만드는 방법이다.

\*전구 글씨의 예

☞ 음향을 사용하여 실제 불꽃놀이를 하는 것과 같은 분위기를 연출해 줄 수 있다.



(4) 뒷정리

불놀이 후에 남은 불씨는 화재의 원인이 되므로 물을 충분히 적셔 불씨가 완전히 꺼지는 것을 확인하여 미리 이야기된 장소에 재를 옮기거나 흙으로 덮어 둔다. (불씨의 경우 스텝장이 직접 책임지고 확인하도록 한다.)

음향 및 조명기구 또는 전기제품 등은 습기에 노출되지 않도록 신속하게 정리하고, 마지막으로 주변정리와 기존의 장비, 시설 등을 확인하여 마무리 한다.



(5) 폭죽

불놀이에 있어서 분위기를 최고조로 달아오르게 할 수 있는 재료이다. 하지만 화약류이기 때문에 취급과 사용에 주의를 기울여야 하며, 장소에 따라서 사용이 불가능한 경우가 많으므로 사용 전 미리 캠프장에 문의하여 사용 가능여부를 알아보고 사용하도록 한다.

종류	내용
<p>① 마인류</p> 	<p>발사관으로부터 마인이 발사되면 각종 내용물들이 공중으로 분산되어 각종 효과를 나타낸다. 실내용과 실외용으로 구분된다.</p>
<p>② 해성류</p> 	<p>발사관으로부터 추진된 별이 연소하면서 빛과 불꽃홀림 효과를 나타낸다. 추진하는 내용물은 단일형태로 연소와 동시에 사라진다.</p>
<p>③ 로만캔들</p> 	<p>한 개의 발사관 안에 여러 개의 불꽃화약이 장전되어 위에서부터 차례로 발사된다.</p>
<p>④ 연발류</p> 	<p>여러 개의 발사관 안에 각각 불꽃화약이 장전되어 차례로 발사된다. 내부에는 도화선으로 처리되어 한번 점화로 모든 불꽃화약이 발사된다.</p>
<p>⑤ 로켓류</p> 	<p>로켓형태의 발사체 내부에 불꽃화약이 장전되어있고, 막대형태의 방향 조정장치가 부착되어있다.</p>
<p>⑥ 분수류</p> 	<p>점화되면 내부의 화약의 연소반응으로 불꽃 스파크가 대기 중으로 분출한다. 마치 분수의 물이 뿜어 나오는 모양과 비슷하다.</p>

\* 폭죽 사용의 주의 사항

- 제품의 주의사항을 반드시 읽어보고 사용할 것
- 어린이가 폭죽을 가지고 놀거나 점화하지 않도록 할 것
- 점화전에 주변에 다른 사람이 있는지 확인할 것
- 점화한 폭죽을 다른 사람에게 던지거나 들고 뛰어다니지 않도록 할 것
- 짚·마른 풀 등 인화성 물질이 주변에 있는지 확인하고 평평한 바닥에서 사용할 것
- 점화되지 않은 것을 다시 점화하거나 확인하기 위해서 만져보지 말 것
- 폭죽 점화시 거리를 둘 것
- 폭죽을 주머니에 넣어 다니지 말 것
- 불량제품, 화재 등에 대비하여 물을 준비할 것

☞ 근래에는 캠프장에서 소리가 나는 폭죽을 사용하지 못하게 하고 있다. 좀 더 화려한 불놀이를 준비하고 싶다면 꼭 준비해야 하는 폭죽. 하지만 사용 전에 반드시 캠프장의 허락을 받아야 한다. 폭죽의 구입은 인터넷이나 창신동(동대문역)에 있는 문구 상가에서 구입하면 쉽다.

## 5. 응급처치

### 1) 응급처치란?

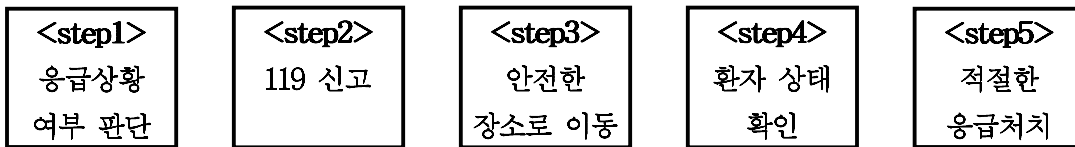
갑작스런 사고 등으로 응급상황이 발생했을 경우, 전문 의료진의 치료개입이 이루어지기 전 긴급히 개입하는 의료적 처치로서, 전문적인 치료는 아니더라도 사고 또는 긴급시에 발생한 상해에 대하여 피해를 될 수 있는 대로 적게 하려는 예비치료이다. 이것에 의하여 생명을 위험으로부터 구할 수도 있고 피해를 적게 하여 그 후유증을 방지 할 수도 있다.

따라서 응급상황이 많이 발생할 수 있는 여름행사를 진행하기에 앞서 전 교사가 응급처치와 관련한 기본적인 내용 및 실천방법 등을 충분히 숙지할 수 있어야겠다.

### 2) 응급처치 유의사항

- ① 신속하고 침착하게 행할 것
- ② 안전하고 올바른 처치를 행할 것
- ③ 부상자에게 안정감을 줄 것
- ④ 기도를 확보하고 보온(체온유지)에 주의할 것
- ⑥ 가급적 음료를 주지 않을 것(특히 의식이 없을 경우)

### 3) 응급상황 발생 시 개입 순서



### 4) 응급처치 유형

#### (1) 물에 빠진 경우

##### ① 유의사항

구조할 때에는 반드시 뒤에서 몸을 잡도록 해야 한다. 또한, 물에서 건져낸 후에는 물을 토하게 하는 것보다 숨을 쉴 수 있도록 기도를 유지시켜 주고, 인공호흡을 하는 것이 더 중요하다.

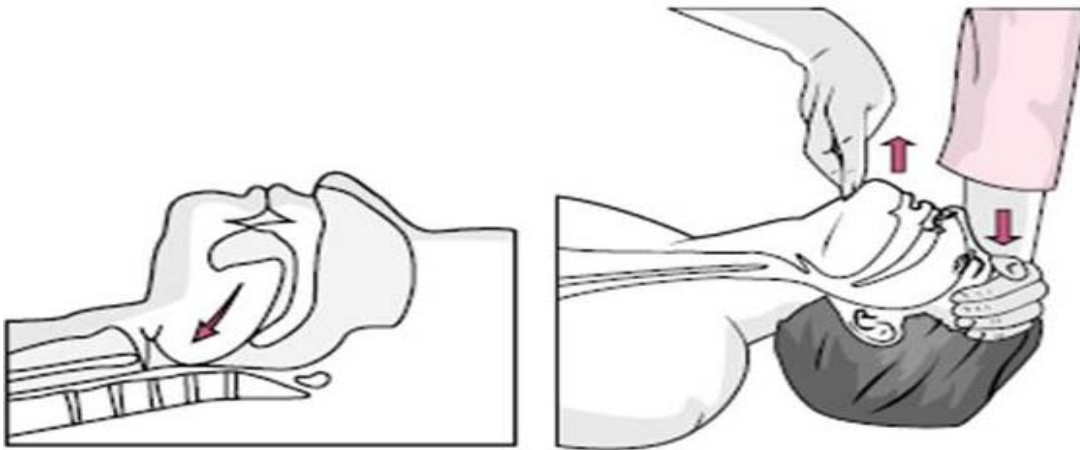
##### ② 응급처치 법

가) 호흡을 확인한다.

- 나) 호흡이 없을 경우에는 신고를 하고 인공호흡을 한다.
- 다) 의식이 없더라도 호흡을 하고, 맥박이 뛰고 있다면 생명이 위태로운 것은 아니니  
편한 자세로 누인 뒤 안정을 취할 수 있도록 한다.

③ 구강 대 구강 인공호흡법

- 가) 입속에 구토물 등 이물질이 있는 경우 머리를 옆으로 돌려 이물질을 꺼낸다.
- 나) 손가락으로 혀를 눌러서 꺼낸다.  
(의식을 잃은 경우 혀가 말려서 기도를 막는 경우가 있다)
- 다) 어깨부위에 말은 옷가지, 베개 등을 대어 머리가 완전히 뒤로 젖혀 기도가  
열리게 한다. (아래 그림 참조)
- 라) 한 손으로 코를 막고, 환자의 입에 자신의 입을 댄다.  
(입과 입이 완전히 밀착 되어야 한다.)
- 마) 환자의 가슴이 부풀어올 때까지 숨을 불어 넣는다.
- 바) 인공호흡 중간에 환자의 코에 자신의 손가락이나 빵을 대서 숨을 다시 쉬는지  
확인한다. (숨을 쉬기 시작할 때 억지로 숨을 불어넣으면, 오히려 안 좋아질 수 있음)
- 사) 환자의 코를 잡은 손과 입을 떼고, 5초 후 다시 반복한다.



④ 심폐소생술

- 가) 맥박이 멈추었을 때
  - 심장과 폐가 정지된 상태이므로 즉시 심폐 소생술을 실시해야 한다.
  - 심폐소생술은 우선 환자의 가슴을 강하게 쳐준다.
  - 그 후 심장 마사지 15회 후 인공호흡 2회, 다시 심장마사지 15회 후 인공호흡 2회의 과정을 계속 반복한다.  
(수 천회를 실시한다는 생각을 가지고 끊임없이 해야 한다.)

나) 심장마사지 방법

- 흉골의 중간점에 두 손을 포개어 올려놓는다.
- 흉골이 4 ~ 5cm 들어갈 정도로 세게 누른다.  
(자신의 포개진 두 손과 환자의 흉골이 정확히 90도가 되어야 하며, 환자의 가슴 뼈가 부러지는 것이 걱정될 정도로 강하게 눌러야 한다.)
- 1초에 1회 정도 누른다.

(2) 화상을 입었을 경우

① 유의사항

화상을 입은 상태에서 근육통이 동반되는 경우에, 화상이 악화 될 수 있기 때문에 절대로 파스를 뿌려서는 안 된다.

② 1도 화상

가) 증상

- 피부의 표피층이 손상된 상태. 피부가 빨갛게 부어서 따끔거린다.

나) 처치법

- 찬물로 식힌 뒤 청결한 거즈로 덮어서 스치지 않도록 주의한다.

③ 2도 화상

가) 증상

- 표피와 진피 층의 일부가 손상된 상태로 수포가 생긴다.

나) 처치법

- 수도꼭지에서 흐르는 물로 화상 부위를 식히도록 한다.
- 화상 부위를 식힐 때 수압으로 인해 수포가 터지지 않도록 조심한다.
- 찬물로 식히기 어려운 부위라면 찬 타월 등으로 식히면 좋다.

④ 3도 화상

가) 증상

- 피하조직, 혈관, 신경까지 손상된 상태로 피부가 하얗게 보이거나 검게 타서 짓무른 것처럼 보인다.

나) 처치법

- 청결한 거즈로 환부를 덮은 뒤 바로 병원으로 간다.

(3) 코피가 나는 경우

① 유의사항

기도가 막힐 수 있으므로, 피는 삼키지 말고 뱉어내거나 흘리도록 한다.

② 응급처치 법

- 가) 입으로 호흡시킨다.
- 나) 깨끗한 거즈로 코피가 나는 곳을 막는다.
- 다) 콧잔등 위를 두 손가락으로 가볍게 눌러 지혈한다.

**(4) 일사병**

① 유의사항

일사병은 보통 정도가 심하지 않지만, 심할 경우에는 목숨을 잃을 수 있으므로 증상이 나아지지 않거나, 심한 경우에는 빨리 병원으로 이송하도록 한다.

② 응급처치 법

- 가) 환자를 시원한 곳으로 옮긴다.
- 나) 벗길 수 있는 만큼의 옷을 벗긴다.
- 다) 물을 조금씩 끼얹어 시원하게 해준다.

**(5) 배탈과 설사**

① 유의사항

식중독 등 감염에 의한 질환일 수 있으므로, ‘지사제’를 함부로 먹어서는 안 된다.

② 응급처치 법

- 가) 따뜻한 물수건으로 배를 찜질한다.
- 나) 탈수 현상을 방지하기 위해 이온음료나 주스, 보리차 등을 자주 먹인다.
- 다) 고열과 오한이 있거나, 설사에 피가 섞여 나오는 경우에는 의사의 진단을 받도록 한다.

**(6) 긁힌 상처 (찰과상)**

① 유의사항

겉보기에는 깨끗한 상처자리라도 세균에 오염되어있기 쉬우므로 소독하는 것을 잊어서는 안 된다.

② 응급처치 법

- 가) 흐르는 물로 더러운 것을 씻어내고, 소독약으로 상처자리를 소독한다.
- 나) 반창고나 붕대로 고정한다.

### (7) 부딪힌 상처 (타박상)

#### ① 유의사항

타박상은 머리, 팔다리 등 전신에 걸쳐 상해를 입을 수 있으며, 그 내부 장기까지도 영향을 받을 수 있으므로 주의 깊게 살펴본다.

#### ② 응급처치 법

- 가) 가능한 한 빨리 차가운 물수건으로 찜질한다.
- 나) 통증이 사라지고 부기가 빠진 후에는 더운 물수건으로 찜질한다.
- 다) 아픔이나 부종이 심한 곳은 정형외과의 진찰을 받는다.

### (8) 베인 상처 (절창)

#### ① 유의사항

베인 경우에는 대부분 세균에 오염되므로 통증이 있더라도 깨끗이 소독해야 한다.

#### ② 응급처치 법

- 가) 얇게 베인 경우
  - 거즈를 대고 압박하여 2~3분간 지혈한다.
  - 소독을 하고 반창고를 붙인다.
- 나) 깊게 베인 경우
  - 상처부위를 세게 압박하여 지혈 한 후 심장보다 높게 한다.
  - 출혈이 심한 경우 지압 점을 찾아 압박한다.
  - 거즈 위에 붕대나 삼각건 등을 이용해 고정시키고 바로 병원으로 간다.

### (9) 찢린 상처 (자창)

#### ① 유의사항

녹이 슥는 못, 진흙이나 나뭇조각 등이 들어간 깊은 상처는 파상풍의 위험이 있으므로 예방 접종을 마친 상태인지 확인하는 것도 필요하다.

#### ② 응급처치 법

- 가) 핀셋을 불에 대어 달구거나, 끓는 물에 3분 이상 소독한다.
- 나) 소독한 핀셋으로 가시나 유리조각을 뽑아낸다.
- 다) 소독 후 항생제 연고를 바르고 반창고를 붙인다.

**(10) 골절**

① 유의사항

골절 인 경우 임의로 환자를 움직이다가 증상이 악화되는 경우가 있으므로, 환자를 이동시키기 전에 먼저 상태를 확인하고 심한 경우 119에 반드시 신고한다.

② 응급처치 법

가) 단순골절

- 복합 골절이 되지 않도록 부목을 대서 골절부위를 고정시킨다.
- 골절 부위를 가능한 한 높이 한 채로 병원으로 간다.

나) 복합골절

- 출혈이 있을 경우 압박을 통해 지혈한다.
- 환자를 이동시키지 않고, 119에 연락하여 병원으로 간다.

**(11) 이물질이 들어간 경우**

① 유의사항

코, 눈, 귀 등에 이물질이 들어간 경우 무리하게 핀셋 등을 이용하여 이물질을 제거하려고하지 않는다.

② 응급처치 법

가) 코 - 반대쪽의 코를 누르고 세게 코를 풀게 한다.

나) 눈 - 얼굴을 깨끗한 물로 채운 청결한 세면대에 넣고 눈을 깜빡이게 한다.

- 이물질이 들어간 쪽의 눈을 아래로 하고, 미지근한 물을 흘려 씻어낸다.

다) 귀 - 이물질이 들어간 귀 쪽으로 고개를 젓히고, 한 쪽 발로 뛰게 한다.

- 벌레가 들어간 경우, 손전등을 비춰 벌레가 빛을 보고 나올 수 있도록 한다.

라) 기도 - 주먹을 쥐고 위에서 깨안아 명치 부분에 손을 대고 강하게 끌어안으며 압박을 가한다.

※숨을 쉴 여유도 없이 기도가 꼭 막힌 경우에는 호흡이 곤란하여 얼굴이 새파랗게 되고, 마침내는 의식을 잃게 된다. 이때에는 응급처치를 시도하기 보다는 다른 경우보다 더 빠르게 병원으로 이송하여 치료를 받는 것이 중요하다.

**(12) 경련(경기)**

① 유의사항

경련을 일으키는 동안 마실 것을 주거나 행동을 강하게 저지하지 않도록 하며, 숨을 잘 못 쉴 경우에는 인공호흡을 한다.



② 응급처치 법

- 가) 옷을 느슨하게 풀어 편안하게 호흡할 수 있도록 한다.
- 나) 혀를 깨물지 않도록 치아 사이에 수건을 말아 끼운다.
- 다) 머리를 앞으로 눕혀 구토물이나 침이 기도로 들어가지 않도록 한다.

(13) 동물에게 물렸을 때

① 유의사항

동물에게 물린 경우 상처 자체는 심각하지 않더라도, 광견병을 비롯한 다른 질병 들을 야기할 수 있으므로 아무리 가벼운 증상이라도 꼭 의사의 진찰을 받도록 한다.

② 응급처치 법

- 가) 비눗물에 상처 부위를 씻는다.
- 나) 상처 부위를 깨끗이 소독하고 병원으로 이동한다.

(14) 탈수

① 유의사항

더운 환경에서 계속해서 땀을 흘리게 되면, 수분과 전해질의 소실로 탈수증이 생기게 된다. 탈수된 상태로 지속되면 순환하는 혈액량이 줄어들어, 쇼크가 발생하게 되며 계속 방치되는 경우에는 사망에 이르게 되므로 신속한 처치를 요한다. 또한 탈수증이 발생하면 열사병으로 진행될 수 있는 위험도 매우 커지게 된다. 대상연령에 따른 탈수증상은 아래에 표와 같다.

성 인	유, 소아
-심한 갈증 -소변횟수의 감소 -피곤함과 무기력함 -두통과 어지러움 -마른 피부와 혀 -정신의 혼동 -구역과 구토	-입과 혀가 마름 -울어도 눈물이 나오지 않음 -3시간 이상 소변을 보지 않음 (기저귀가 젖지 않음) -아랫배, 뺨, 눈꺼풀이 움푹 들어감 -무기력하거나, 이유 없이 칭얼거림 -피부를 눌렀다 떼었을 때 즉시 회복되지 않음 -때론 고열

② 응급처치 법

- 가) 환자를 시원한 곳으로 이동시킨다.  
가장 먼저 해야 하는 행동이다. 열사병과 마찬가지로 시원한 곳으로 환자를 이동 시키고, 옷을 느슨하게 해준다.
- 나) 119에 구급차를 요청한다.

오랜 기간 홀로 방치된 환자나 의식이 저하된 모든 사람은 신속히 응급실에 후송되어야 하므로 먼저 구급차를 요청한다.

다) 수분을 공급하고, 다리를 들어 올려준다.

의식이 정상이라면 물이나 음료를 섭취하게 한다. 물은 갈증이 해소되는 양보다 더 마시게 한다. 다리는 배게 등을 이용하여 30도 정도로 올려준다. 가벼운 탈수는 수분의 투여만으로 해소되지만, 심한 경우에는 병원에서 응급치료와 입원을 실시해야 한다.

단, 의식이 저하된 경우에는 어떠한 것도 입을 통하여 투여해서는 안 된다.

라) 환자의 변화를 주의 깊게 살핀다.

열사병으로 진행되지 않는지 환자를 주의 깊게 관찰한다. 회복이 되지 않는다면, 의식이 나빠지는 경우, 또는 피부가 점점 뜨거워지는 경우에는 열사병에 준하여 응급처치를 하여야 한다.

5) 응급처치 용품의 사용 및 관리법

(1) 구급상자 보관

의사의 치료를 받기 전의 응급처치 또는 가벼운 증세를 치료하는 데 쓰이는 약품이나 기재 등의 응급처치 용품을 운반·휴대가 간편한 구급상자에 넣어 보관·휴대하도록 한다.

(2) 구급상자 관리법

구급상자는 햇볕이 들지 않고, 서늘하며 눈에 잘 띄지만 어린이들의 손이 닿지 않는 일정한 곳에 보관한다. 또한, 언제나 사용하기 쉽게 정리정돈을 잘 해두어야 하며, 청결히 유지해야 하고, 수시로 내용물을 파악하여 떨어진 약은 보충하고 유효기간이 지난 약은 교체한다.

(3) 구급상자 수납법

종 류	수 납 법
가위	봉대나 반창고를 자를 때 주로 사용하는 가위. 끝이 뭉툭하고 둥글려진 것을 사용한다.
물약	물약은 냉장소(냉소는 15℃이하인 곳이고 암소는 산란광이 닿지 않는 곳)에 보관하는 것이 원칙이다. 자주 찾는 물약만 사용기간 동안 구급상자에 보관한다. 연령에 따른 용량을 미리 확인하고 약병에 붙혀 놓으면 훨씬 편리하게 이용할 수 있다. 유효기간은 1년이다.
핀셋, 체온계	끝이 뾰족한 핀셋이나 깨지기 쉬운 체온계는 위험 할뿐 아니라 분실의 염려도 있다. 고무줄 고리를 만들어 보관한다.

종 류	수 납 법
알약	소화제, 해열제 등 꼭 상비해야 할 알약. 밀폐력이 뛰어난 필름통에 보관한다. 유효기간 6개월 ~ 3년이며, 필름통에 알약 보관일을 기재 해주면 관리하기에 편리하다.
붕대, 반창고	약을 바른 후 상처가 노출되지 않게 해주는 붕대와 반창고, 먼지가 쌓이기 쉬우므로 반드시 뚜껑으로 덮어준다. 유효기간 3년이다.
조제약	봉투째 아무렇게나 놓아두기 쉬운 조제약. 구급상자 안에 넣어두고 식사 전후에 꺼내어 먹는다. 약사의 지시에 따라 바로 복용하고, 필요한 약의 용량을 약 봉투에 적어두면 편리하게 사용할 수 있다.
과산화수소, 물파스	사용 후 마개를 꼭 닫아 실온 보관한다. 유효기간은 3년이다.
연고	종기나 화농성 피부 질환에 효과적인 복합 상처 연고 등 피부 연고류. 실온보관하고 설명서를 반드시 보관한다. 유효기간은 3년이다.
면봉	생활필수품이기도 한 면봉. 쓰임새가 다양한 만큼 쉽게 찾아 쓸 수 있도록 보관해야 한다. 유효기간은 3년이다.
밴드	찰과상에 효과적인 밴드. 자주 쓰이는 용품인 만큼 눈에 띄는 곳에 보관하고 연고 가까이에 두는 것이 편리하다.

(4) 구급약 리스트

외 용 약	알코올	손가락 끝이나 기구 소독용으로 사용한다. 상처 부위에 직접 바르면 아프므로 주의한다. 열이 심할 때 물과 1:1로 섞어 몸을 닦아주기도 한다.
	과산화수소	탈지면에 묻혀서 상처나 그 주위를 닦아준다.
	항생제 연고	작은 상처나 부스럼, 땀띠 등에 발라준다.
	항히스타민연고	벌레 쏘임, 가벼운 습진, 태열 등 가려움증에 사용한다.
	포타딘	넘어져 살갓이 벗겨진 작은 상처에 바른다.
	스테로이드 연고	습진에 바른다. 항생제가 포함된 것도 있다.
	테라마이신 연고	전문 의약품으로 의사의 처방을 받아야 한다. 균을 죽이고, 균감염을 예방한다. 국소적으로 작용하기 때문에 큰 부작용은 없다.
	칼라민 로션	가려움증을 유발하는 모든 피부질환에 사용이 가능하며, 가려움을 가라 앉혀준다.
	파스류	아픈 부위에 자극을 주고 혈액순환을 촉진함으로써 통증을 잊게 하는데 사용한다. 넘어져서 다친 타박상에는 쿨링과 찜질효과가 있는 제품을 사용하는 것이 좋다.

외용약	알코올	손가락 끝이나 기구 소독용으로 사용한다. 상처 부위에 직접 바르면 아프므로 주의한다. 열이 심할 때 물과 1:1로 섞어 몸을 닦아주기도 한다.
	과산화수소	탈지면에 묻혀서 상처나 그 주위를 닦아준다.
	항생제 연고	작은 상처나 부스럼, 땀띠 등에 발라준다.
	항히스타민연고	벌레 쏘임, 가벼운 습진, 태열 등 가려움증에 사용한다.
	포타딘	넘어져 살갓이 벗겨진 작은 상처에 바른다.
	스테로이드 연고	습진에 바른다. 항생제가 포함된 것도 있다.
	테라마이신 연고	전문 의약품으로 의사의 처방을 받아야 한다. 균을 죽이고, 균감염을 예방한다. 국소적으로 작용하기 때문에 큰 부작용은 없다.
	칼라민 로션	가려움증을 유발하는 모든 피부질환에 사용이 가능하며, 가려움을 가라 앉혀준다.
	파스류	아픈 부위에 자극을 주고 혈액순환을 촉진함으로써 통증을 잊게 하는데 사용한다. 넘어져서 다친 타박상에는 쿨링과 찜질효과가 있는 제품을 사용하는 것이 좋다.
내복약	해열제	시럽제와 정제, 좌약 등이 있다. 어린이에게는 좌약이나 시럽이 좋다.
	좌약	주로 해열제로 쓰인다. 기침, 가래를 삭히는 좌약도 있고 구토 진정제 좌약도 있다. 되도록 의사와 상담한 후 사용한다.
	지사제	설사를 치료하는데 쓰이는 약이다. 설사의 증세가 심하여 탈수의 우려가 있다면 지사제를 사용하는 것이 좋으나 그렇지 않으면 위장관운동 조절하는 약 중에 장경련 억제에 관련된 약을 복용하는 것이 좋다.
	소화제	위장 장애가 있을 때 사용한다.
	진통제	많은 양을 사용하지는 않지만 어린이가 통증이 호소할 때 사용한다. 되도록 의사의 처방 후 사용한다.
	감기약	더운 여름이더라도 물놀이 후에는 쉽게 감기에 걸린다.
	지혈제	출혈을 멈추게 하는 데 쓰이는 약이다. 작은 상처의 지혈에는 옥시돌 또는 요오드팅크를 바르고 붕대를 감아두면 소독도 겸하게 된다.
구급재료및도구	일회용 밴드	작은 상처나 베었을 때 사용한다.
	붕대, 탈지면, 가제	상처 소독과 상처 보호를 위해 사용한다. 멸균된 것을 사용한다.
	반창고	붕대나 탈지면을 붙일 때 이용한다.
	체온계	일반 체온계보다는 유아용으로 나온 것을 사용한다. 끝이 둥근 항문계도 편리하다.
	물베개	해열을 위해 사용한다. 물이 흘러나오지 않는 튼튼한 것을 준비한다.
	핀셋, 족집게, 면봉, 가위, 손전등	구급상자에 갖추어 두면 편리하다. 이 외에도 호루라기, 스푼, 일회용 장갑, 면도칼, 종이컵, 성냥 등이 있으면 좋다.

※그 밖에도 상황에 따라 다르지만 물파스, 바셀린, 생리식염수등이 필요하다.

## 6. 9일 기도

### 1) 여름 행사를 준비하는 교사의 9일 기도

주일학교 교사에게 여름 행사는 어린이들이 예수님을 더 가까이 체험할 수 있도록 신앙 교육이 이루어지는 중요한 교육의 장소라는 것을 생각해야 한다. 또한 교사들과 어린이들이 하나가 될 수 있는 중요한 시간이다. 행사 준비를 하며 교사 자신들의 신앙도 성숙시켜 갈 수 있어야 할 것이다.

여름행사 준비기간은 선생님들의 노력과 희생이 가장 많이 요구되는 기간이다. 그리고 실수 없이 준비해야 한다는 부담감으로 교사들 간의 의견대립이 많아 어려움을 호소하기도 한다. 여름행사를 준비하는 교사들에게 이해심과 배려하는 마음, 협동심이 가장 많이 필요한 시기인 만큼 9일 기도는 행사를 준비하면서 생기는 교사들 간의 불편했던 상황들을 주님 안에서 화해하고 위로받고 사랑을 나누는 시간이 되게 하는데 의미를 둔다고 할 수 있다.

9라는 숫자의 기원은 예수님께서 승천하시고 제자들이 예루살렘에 머물러 9일 동안 기도한 후 10일 만에 성령이 강림하여 새로운 하느님의 은혜로 복음이 널리 퍼지기 시작한 것에서 유래되었다고 한다. 또한 당시 그리스 로마에서 위대한 인물이 죽었을 때 9일간 슬퍼하던 풍속을 그리스도교화한 것이라는 설도 있다.

구일기도를 주로 목주기도로 하는 이유는 예루살렘 다락방에서 성모님과 제자들이 함께 기도해 열중한 것에서 본떠온 것으로 여겨진다. 목주기도는 성모님과 함께 하는 기도이기 때문에 9일 동안 성모님과 함께 기도함으로써 성령강림 전 다락방에서의 모습을 재현하는 것이다.

9일기도는 우리들이 준비하고 있고, 준비했던 시간들을 돌아보고 이를 통해 나 자신뿐만 아니라 교사공동체를 바라보고, 그 안에 활동하시는 성령의 모습을 느낄 수 있게 할 것이다. 우리들이 청하는 기도를 통해 그분께서 원하시는 것이 무엇인지 알 수 있다. 우리와 늘 함께 해 주시는 주님께 감사드리며 신앙인으로 좀 더 성숙하게 될 기회가 될 수 있다.

내 힘으로 하려고 애쓰기보다 하느님께 모든 것을 맡기고 내어 드릴 수 있는 마음을 가질 수 있도록 청하며 기쁜 마음으로 9일 기도에 임해야한다. 힘든 만큼 그에 따라오는 기쁨과 보람도 클 것이며 우리의 좇으신 하느님께서 은총의 결실 또한 풍성히 허락하여 주실 것이다. 우리의 작고 부족한 노력이 풍요롭게 빛나기를 청해보도록 하자.

### 2) 교사의 9일 기도 준비

#### (1) 배경음악(묵상 음악)

- ① 우리가 묵상을 할 때 음악을 듣는 것과 마찬가지로 마음을 편안하게 해주어 기도

더욱 몰입하고 진지한 분위기를 만들어 주어 진실된 이야기를 나누는 것을 도와준다.

- ② 한 장의 CD가 전체적으로 통일된 느낌을 주는 것으로 선택하여 흐름을 끊는 일이 없도록 한다.

**(2) 시작기도 & 마침기도**

- ① 자유기도나 성가 /여름 레크곡/ 기도문 등을 사용한다.
- ② 성가나 레크곡을 사용할 경우 키보드나 MR CD를 미리 준비해 놓는다.

**(3) 복음**

- ① 그날의 복음말씀을 읽을 수도 있지만 지향에 맞는 복음말씀을 찾아 사용하면 더 좋다. 성경 묵상집이나 인터넷, 교사수첩 등에서 찾을 수 있다.
- ② 2030 성경 묵상 집 '나름대로 꽃' - 배상엽신부 / 기쁜소식

**(4) 묵상 글**

- ① 각 지향에 맞는 묵상 글은 인터넷과 서점 등에서 찾을 수 있다.
- ② 교사들이 돌아가면서 자신의 생각과 이야기를 묵상글로 사용할 수도 있다.
- ③ 묵상글이 꼭 필요한 것은 아니다. 조용히 침묵하는 것으로 대체 할 수 있다.
- ④ 그대가 있어 행복합니다. -이영 / 바오로딸  
 오늘하루도 '평일 복음 묵상집' -홍성만 / 가톨릭대학교출판부  
 소화대레사와 함께하는 30일 묵상- 존키르반 / 바오로딸  
 성인들의 기도 모음, 성인들의 말씀 모음 / 바오로딸

**(5) 순서**

- ① 시작하기 전에 진행교사는 기도할 수 있는 분위기를 만들고 개인 묵상 후 진행한다.
- ② 진행교사는 십자가, 성경, 초, 묵상용 음악CD, CDP를 준비해놓고 각 교사들은 묵주를 준비한다.
- ③ 기도를 이끌어 가는 교사는 “오늘은 9일기도 제 — 일이며 오늘의 지향은 — 입니다” 하고 시작한다.

**4) 교사의 9일 기도 형식**

9일 기도의 형식은 자율적으로 준비할 수 있고 또 결정되어 있는 것을 따라서 할 수도 있다. 9일 동안 지향하는 바를 마음에 두고 정성을 다하여 같은 기도문을 매일 같은 시간에 함께 모여 하는 것에 의미를 두므로 9일 기도문을 따로 작성하지 않고 같은 기도문을 매일 다함께 하는 것도 좋다.

- ① 교사생활에 필요한 지향을 주제로 하는 9일 기도
- ② 2012년 주제에 맞춘 9일 기도
- ③ 교사사이의 관계개선을 위한 9일 기도
- ④ 다양한 형식의 9일 기도

### 5) 9일 기도 예시

시작기도 ⇨ 말씀 읽기(듣기) ⇨ 묵상(묵상글) ⇨ 나누기 ⇨ 묵주기도 ⇨ 마침기도

**\*여름행사를 준비하며 교사생활에 필요한 지향을 주제로 하는 9일 기도**

제 1 일	오늘 나는 어떻게 지냈습니까?
시작기도	성호경/ 시작성가 / 기도문
말씀듣기	예수님께서 제자들에게 이르셨다. “그러므로 내가 너희에게 말한다. 목숨을 부지하려고 무엇을 먹을까, 몸을 보호하려고 무엇을 입을까 걱정하지마라. (루카12,22) “하늘 나라는 겨자씨와 같다. 어떤 사람이 그것을 가져다가 자기 밭에 뿌렸다. 겨자씨는 어떤 씨앗보다도 작지만, 자라면 어떤 풀보다도 커져 나무가 되고 하늘의 새들이 와서 그 가지에 깃들인다.” (마태 13,31-32)
말씀묵상	오늘 나는 어떻게 지냈는지 자신에게 질문해 본다. 말씀이 나에게 어떻게 다가오는지 묵상한다. 묵상 후 묵상 글을 천천히 읽으며 생각을 심화시킨다.  행복하여라! 악인들의 뜻에 따라 걸지 않고 죄인들의 길에 들지 않으며 오만한 자들의 자리에 앉지 않는 사람, 오히려 주님의 가르침을 좋아하고 그분의 가르침을 밤낮으로 되새기는 사람. 그는 시냇가에 심겨 제때에 열매를 내며 잎이 시들지 않는 나무와 같아 하는 일마다 잘되리라. (시편1,1-3)
말씀나누기	묵상한 것을 서로 나눈다.
묵주기도	환회의 신비 1단 : 마리아께서 예수님을 잉태하심을 묵상합시다.
마침기도	마침성가 / 성호경

<b>제 2 일</b>	<b>여름행사를 준비하면서 가장 큰 어려움은 무엇입니까?</b>
<b>시작기도</b>	성호경/ 시작성가 / 기도문
<b>말씀듣기</b>	우리가 한 몸 안에 많은 지체를 가지고 있지만 그 지체가 모두 같은 기능을 하고 있지 않듯이, 우리도 수가 많지만 그리스도 안에 한 몸을 이루면서 서로 서로 지체가 됩니다. (로마 12,4-5) 그들이 모두 하나가 되게 해 주십시오. 아버지, 아버지께서 제 안에 계시고 제가 아버지 안에 있듯이, 그들도 우리 안에 있게 해 주십시오. (요한17,21)
<b>말씀묵상</b>	여름행사를 준비하면서 가장 큰 어려움은 무엇인지 자신에게 질문해 본다. 말씀이 나에게 어떻게 다가오는지 묵상한다. 묵상 후 묵상글을 천천히 읽으며 생각을 심화시킨다. 저는 당신을 사랑합니다, 주님, 저의 힘이시여. 주님은 저의 반석, 저의 산성, 저의 구원자 저의 하느님, 이 몸 피신하는 저의 바위 저의 방패, 제 구원의 별, 저의 성채이십니다. (시편18,2-3)
<b>말씀나누기</b>	묵상한 것을 서로 나눈다.
<b>묵주기도</b>	빛의 신비 1단 : 예수님께서 세례 받으심을 묵상합니다.
<b>마침기도</b>	마침성가 / 성호경

<b>제 3 일</b>	<b>여름행사를 준비하면서 나에게 가장 의미 있게 다가온 것은 무엇입니까?</b>
<b>시작기도</b>	성호경/ 시작성가 / 기도문
<b>말씀듣기</b>	말하는 이는 너희가 아니라 너희 안에서 말씀하시는 아버지의 영이시다. (마태 10,20) 인간이 마음으로 앞길을 계획하여도 그의 발걸음을 이끄시는 분은 주님이시다. (잠언 16,9)
<b>말씀묵상</b>	여름행사를 준비하면서 나에게 가장 의미 있게 다가온 것은 무엇인지 자신에게 질문해 본다. 말씀이 나에게 어떻게 다가오는지 묵상한다. 묵상 후 묵상글을 천천히 읽으며 생각을 심화시킨다. 주님 것이라네, 세상과 그 안에 가득 찬 것들 누리와 그 안에 사는 것들. 그분께서 물위에 그것을 세우시고 강위에 그것을 굳히신 까닭일세. 누가 주님의 산에 오를 수 있으랴? 누가 그분의 거룩한 곳에 설 수 있으랴? 손이 깨끗하고 마음이 결백한 이 옳지 않은 것에 정신을 쏟지 않는 이 거짓으로 맹세하지 않는 이라네. (시편24,1-4)
<b>말씀나누기</b>	묵상한 것을 서로 나눈다.
<b>묵주기도</b>	고통의 신비 1단 : 예수님께서 우리를 위하여 피땀 흘리심을 묵상합니다.
<b>마침기도</b>	마침성가 / 성호경



<b>제 4 일</b>	<b>교사회 구성원으로써 나는 연대감을 느끼니까?</b>
<b>시작기도</b>	성호경/ 시작성가 / 기도문
<b>말씀듣기</b>	하느님께서 여러분을 부르실 때에 하나의 희망을 주신 것처럼, 그리스도의 몸도 하나이고 성령도 한 분이십니다.(에페소 4,4) 주님이며 스승인 내가 너희의 발을 씻었으면, 너희도 서로 발을 씻어주어야 한다. (요한 13,14)
<b>말씀묵상</b>	교사회 구성원으로써 나는 연대감을 느끼고 있는지 자신에게 질문해 본다. 말씀이 나에게 어떻게 다가오는지 묵상한다. 묵상 후 묵상글을 천천히 읽으며 생각을 심화시킨다. 주님, 언제까지 마냥 저를 잊고 계시렵니까? 언제까지 당신 얼굴을 제게서 감추시렵니까? 언제까지 고통을 제 영혼에, 번민을 제 마음에 날마다 품어야 합니까? 언제까지 원수가 제 위에서 우쭐거리야 합니까? 살펴보소서, 저에게 대답하소서, 주 저의 하느님. (시편13,2-4)
<b>말씀나누기</b>	묵상한 것을 서로 나눈다.
<b>묵주기도</b>	영광의 신비 1단 : 예수님께서 부활하심을 묵상합니다.
<b>마침기도</b>	마침성가 / 성호경

<b>제 5 일</b>	<b>교사로서 나는 어린이들과 함께 있는 것이 행복한가요?</b>
<b>시작기도</b>	성호경/ 시작성가 / 기도문
<b>말씀듣기</b>	“누구든지 이 어린이를 내 이름으로 받아들이면 나를 받아들이는 것이다. 그리고 나를 받아들이는 사람은 나를 보내신 분을 받아들이는 것이다. 너희 가운데에서 가장 작은 사람이야말로 가장 큰 사람이다.” (루카 9,48) 예수님께서 성령 안에서 즐거워하며 말씀하셨다. “아버지, 하늘과 땅의 주님, 지혜롭다는 자들과 슬기롭다는 자들에게는 이것을 감추시고 철부지들에게는 드러내 보이시니, 아버지께 감사를 드립니다.” (루카 10,21)
<b>말씀묵상</b>	교사로서 나는 어린이들과 함께 있는 것이 행복한지 자신에게 질문해 본다. 말씀이 나에게 어떻게 다가오는지 묵상한다. 묵상 후 묵상글을 천천히 읽으며 생각을 심화시킨다. 주님, 제 마음은 오만하지 않고 제 눈은 높지 않습니다. 저는 거창한 것을 따라나서지도 주제님께 놀라운 것을 찾아 나서지도 않습니다. 오히려 저는 제 영혼을 가다듬고 가라앉혔습니다. 어미 품에 안긴 젖 뎀 아기 같습니다. 저에게 제 영혼은 젖 뎀 아기 같습니다. (시편131,1-2)
<b>말씀나누기</b>	묵상한 것을 서로 나눈다.
<b>묵주기도</b>	환희의 신비 2단 : 마리아께서 엘리사벳을 찾아보심을 묵상합니다.
<b>마침기도</b>	마침성가 / 성호경

<b>제 6 일</b>	<b>나는 예수님과 친밀감을 느낍니까? 예수님과 나 사이의 거리를 측정해 본다면 몇 미터일까요?</b>
<b>시작기도</b>	성호경 / 시작성가 / 기도문
<b>말씀듣기</b>	내 생각은 너희 생각과 같지 않고 너희 길은 내 길과 같지 않다. 주님의 말씀이다. 하늘이 땅 위에 드높이 있듯이 내 길은 너희 길 위에, 내 생각은 너희 생각 위에 드높이 있다. (이사야 55,8-9)
<b>말씀묵상</b>	나는 예수님과 친밀감을 얼마나 느끼고 있는지 자신에게 질문해 본다. 말씀이 나에게 어떻게 다가오는지 묵상한다. 묵상 후 묵상글을 천천히 읽으며 생각을 심화시킨다. 하느님께서 우리의 피신처와 힘이 되시어 어려울 때마다 늘 도우셨기에 우리는 두려워하지 않네, 땅이 뒤흔들린다 해도 산들이 바다 깊은 곳으로 빠져 든다 해도 바닷물이 우짚으며 소용돌이치고 그 위력에 산들이 떠다 해도. (시편46,2-4)
<b>말씀나누기</b>	묵상한 것을 서로 나눈다.
<b>묵주기도</b>	빛의 신비 2단 : 예수님께서 가나에서 첫 기적을 행하심을 묵상합니다.
<b>마침기도</b>	마침성가 / 성호경

<b>제 7 일</b>	<b>이번 여름행사 후에 기대하는 것은 무엇입니까?</b>
<b>시작기도</b>	성호경 / 시작성가 / 기도문
<b>말씀듣기</b>	“목마른 사람은 다 나에게 와서 마셔라. 나를 믿는 사람은 성경말씀대로 ‘그 속에서부터 생수의 강들이 흘러나올 것이다.’ ” (요한 7,37-38) “너희 마음이 산란해지는 일이 없도록 하여라. 하느님을 믿고 또 나를 믿어라.” (요한14,1)
<b>말씀묵상</b>	이번 여름행사 후에 기대하는 것은 무엇인지 자신에게 질문해 본다. 말씀이 나에게 어떻게 다가오는지 묵상한다. 묵상 후 묵상글을 천천히 읽으며 생각을 심화시킨다. 주님, 당신의 길을 제게 알려주시고 당신의 행로를 제게 가르쳐 주소서. 당신의 진리 위를 걷게 하시고 저를 가르치소서. 당신께서 제 구원의 하느님이시니 날마다 당신께 바랍니다. (시편25,4-5)
<b>말씀나누기</b>	묵상한 것을 서로 나눈다.
<b>묵주기도</b>	고통의 신비 2단 : 예수님께서 우리를 위하여 피땀 흘리심을 묵상합니다.
<b>마침기도</b>	마침성가 / 성호경

제 8 일	이번 여름행사 기간(신앙학교, 캠프) 중에 내가 하느님께 또 교사 공동체에 내어 놓을 것은 무엇입니까?
시작기도	성호경/ 시작성가 / 기도문
말씀듣기	나는 너희에게 새 계명을 준다. 서로 사랑하여라. 내가 너희를 사랑한 것처럼 너희도 서로 사랑하여라. 너희가 서로 사랑하면, 모든 사람이 그것을 보고 너 희가 내 제자라는 것을 알게 될 것이다. (요한 13, 34-35) 아주 작은 일에 성실한 사람은 큰일에도 성실하고, 아주 작은 일에 불의한 사 람은 큰일에도 불의하다. (루카16,10)
말씀묵상	이번 여름행사 기간 중에 내가 하느님께 또 교사 공동체에 내어 놓을 것은 무 엇인지 자신에게 질문해 본다. 말씀이 나에게 어떻게 다가오는지 묵상한다. 묵상 후 묵상글을 천천히 읽으며 생각을 심화시킨다. 하느님, 제 부르짖음을 들으소서. 제 기도를 귀여겨들어 주소서. 땅 끝에서 기진한 마음으로 당신을 부릅니다. 저로서는 못 오를 바위 위로 저를 이끌어 주소서. 당신께서는 저에게 피신처, 원수 앞에서 굳건한 탑이 되셨습니다. 저는 당신의 천막 안에 길이 머물고 당신의 날개 그늘에 피신하고 싶습니다. (시편61, 2-5)
말씀나누기	묵상한 것을 서로 나눈다.
묵주기도	영광의 신비 2단 : 예수님께서 승천하심을 묵상합니다.
마침기도	마침성가 / 성호경

<b>제 9 일</b>	<b>이제 여름행사 준비는 다 끝났습니다. 이제 내게 마지막으로 필요한 한 가지는 무엇입니까?</b>
<b>시작기도</b>	성호경/ 시작성가 / 기도문
<b>말씀듣기</b>	<p>예수님께서 그를 사랑스럽게 바라보시며 이르셨다.          “너에게 부족한 것이 하나 있다. 가서 가진 것을 팔아 가난한 이들에게 주어라. 그러면 네가 하늘에서 보물을 차지하게 될 것이다. 그리고 와서 나를 따라라.”          (마르 10,21)          모든 일에 언제나 우리 주 예수 그리스도의 이름으로 하느님 아버지께 감사드리십시오. (에페 5,20)</p>
<b>말씀묵상</b>	<p>이제 내게 마지막으로 필요한 한 가지는 무엇인지 자신에게 질문해 본다.          말씀이 나에게 어떻게 다가오는지 묵상한다.          묵상 후 묵상글을 천천히 읽으며 생각을 심화시킨다.          하느님, 당신은 저의 하느님, 저는 당신을 찾습니다.          제 영혼이 당신을 목말라합니다.          물기 없이 마르고 메마른 땅에서 이 몸이 당신을 애타게 그립니다.          당신의 권능과 영광을 보려고 이렇듯 성소에서 당신을 바라봅니다.          당신의 자애가 생명보다 낫기에 제 입술이 당신을 찬미합니다.          이렇듯 제 한평생 당신을 찬미하고          당신이름 부르며 저의 두 손 들어 올리오리다. (시편63,2-5)</p>
<b>말씀나누기</b>	묵상한 것을 서로 나눈다.
<b>묵주기도</b>	영광의 신비 3단 : 예수님께서서 성령을 보내심을 묵상함시다.
<b>마침기도</b>	마침성가 / 성호경

\*2012년 주제 ‘예수님의 향기 나도 전할래! 에 맞춘 9일기도

part 1. 식별의 향기

제 1 일	“사람은 빵만으로 살지 않는다.” (루카 4장 4절)
시작기도	성호경/ 시작성가 / 기도문
말씀듣기	마태복음 4, 1-4
말씀묵상	<p>우리는 기도를 하면 청원기도를 많이 합니다. 병고에 신음하는 사랑하는 사람을 위해, 자기 건강을 위해, 시련을 극복하기 위해, 혹은 사목적 필요에 따른 하나님의 도우심을 구하기 위해, 교회를 위해, 나라를 위해, 그밖에도 많이 있습니다. 그러나 기도 중에 하나님이 말씀할 기회를 드려 본 일이 거의 없는 것 같습니다. 기도는 하나님과의 ‘친교’, ‘사랑의 나눔’ 또는 ‘대화’ 라고 하면서, 우리의 기도는 너무나 일방통행입니다. 하나님 앞에 와서는 자기 할 말만 하고 일어섭니다.</p> <p>우리의 기도가 대부분 메마르게 된 것도 너무 일방적이기 때문일 것입니다. 하나님이 말씀할 수 있도록 마음을 가다듬고, 마음의 눈으로 그분을 바라보고, 마음의 귀를 그분에게 돌리면 결코 메마른 기도에도 그치지 않을 것입니다.</p> <p>- 김수환 스테파노 추기경님, 바보가 바보들에게</p>
말씀나누기	<p>바쁜 와중에 9일 기도를 해야 한다는 생각에 망설여지지는 않았나요?                  ※나눔 후 : 9일 기도의 중요성에 대한 이야기로 마무리 합니다.</p>
묵주기도	환희의 신비 1단 : 마리아께서 예수님을 잉태하심을 묵상합시다.
마침기도	마침성가 /성호경

제 2 일	“주 너의 하나님께 경배하고 그분만을 섬겨라” (루카 4장 8절)
시작기도	성호경/ 시작성가 / 기도문
말씀듣기	루카복음 4, 5-8
말씀묵상	<p>하나님을 모르는 자들은 모두 태어날 때부터 어리석어서 눈에 보이는 좋은 것을 보고도 존재하시는 분을 알아보지 못하였고, 업적을 보고도 그것을 이룩하신 분을 알아보지 못하였다.</p> <p>그들은 하나님의 업적 가운데에서 살면서 열심히 모색하다가 눈에 보이는 것들이 하도 아름다워서 그 겉모양에 마음을 빼앗기고 마는 것이다.</p> <p>만일 그들이 세계를 탐지할 수 있는 지식을 쌓을 능력이 있다면 어찌하여 세계를 만드신 분을 일찍이 찾아내지 못했는가.</p> <p>- 지혜서 13장, 1, 7, 9</p>
말씀나누기	길게는 한 달 여기간의 매일모임 자신에게 어떤 유혹이 있었나요?
묵주기도	빛의 신비 1단 : 예수님께서 세례 받으심을 묵상합시다.
마침기도	마침성가 /성호경

<b>제 3 일</b>	<b>“주 너의 하느님을 시험하지 마라” (루카4장 12절)</b>
<b>시작기도</b>	성호경/ 시작성가 / 기도문
<b>말씀듣기</b>	루카복음 4, 9-12
<b>말씀묵상</b>	<p>자비롭고 용기를 주시는 주님                  용기를 잃은 이웃, 고통당하는 이웃을 따스한 마음으로 격려하게 해주십시오.                  고뇌하고 시련을 겪는 사람들에게는 힘을 얻도록 돕게 하시고                  쉽게 변하는 마음을 격려하며 부서진 마음에                  열의를 불어넣을 수 있게 해주십시오                  이웃을 소중히 여기는 마음을 키워주시고                  이웃이 마음을 열고 능력을 키워가도록                  도움을 줄 수 있게 해주십시오.</p> <p style="text-align: right;">- 사랑의 기도 중 -</p>
<b>말씀나누기</b>	일주일 남은 여름행사 나에게 가장 큰 걱정은 무엇입니까?
<b>묵주기도</b>	고통의 신비 1단 : 예수님께서 우리를 위하여 피땀 흘리심을 묵상합시다.
<b>마침기도</b>	마침성가 /성호경

part 2. 기적의 향기

<b>제 4 일</b>	<b>“저에게 무엇을 바라십니까? 아직 저의 때가 오지 않았습니다.” (요한 2장 4절)</b>
<b>시작기도</b>	성호경/ 시작성가 / 기도문
<b>말씀듣기</b>	요한복음 2, 1-4
<b>말씀묵상</b>	<p>‘기다릴게요.’                  이 한마디에 모든 것을 걸었던 적이 있습니다.                  이 한마디가 깜깜했던 절망의 시간을 희망의 시간으로                  바꾸어 주었습니다. 없던 힘도 생겨나게 했습니다.                  기다려 주는 것, 그것은 한 사람의 ‘미래’ 를                  열어 주는 마법입니다.</p> <p style="text-align: right;">- 고도원, 당신이 희망입니다</p>
<b>말씀나누기</b>	<p>첫 캠프, 또는 몇 번째 캠프를 임하는 나의 마음은 어떤가요?                  ※나눔 후 : 사람은 짧은 시간에 변할 수 없습니다. 신입선생님들이 부족해 보                  이더라도 경력교사들이 내 마음을 몰라주더라도 그 사람의 진심이 전해지는 시                  간, 주님께서 주신 달란트를 발휘할 순간을 기다려 봅시다.</p>
<b>묵주기도</b>	영광의 신비 1단 : 예수님께서 부활하심을 묵상합시다.
<b>마침기도</b>	마침성가 /성호경

<b>제 5 일</b>	<b>“나를 따라 오너라, 내가 너희를 사람 낚는 어부로 만들겠다.” (마태 4장 19절)</b>
<b>시작기도</b>	성호경/ 시작성가 / 기도문
<b>말씀듣기</b>	루카복음 5, 1-11
<b>말씀묵상</b>	<p>사람의 가슴속에는 혼자 힘으로 일어설 수 있는 의지력을 지니고 있습니다 누군가를 진정 아껴주고 싶은 마음이 있다면 자신을 사랑하는 법을 일깨워주어야 합니다 진정 자기 자신을 먼저 사랑하지 않고는 그 어떤 일도 할 수 없기 때문입니다</p> <p>자신을 사랑하는 사람은 어떤 일도 해낼 수 있다고 믿는 사람입니다</p> <p style="text-align: right;">- 앤소니 드멜로 신부님</p>
<b>말씀나누기</b>	교사를 하면서 나에게 가장 큰 변화는 무엇이라고 생각하나요?
<b>묵주기도</b>	환희의 신비 1단 : 마리아께서 엘리사벳을 찾아보심을 묵상합시다.
<b>마침기도</b>	마침성가 / 성호경

<b>제 6 일</b>	<b>“왜 겁을 내느냐 이 믿음이 약한 자들아” (마태 8장 26절)</b>
<b>시작기도</b>	성호경/ 시작성가 / 기도문
<b>말씀듣기</b>	마태복음 8, 23-27
<b>말씀묵상</b>	<p>하느님이 날 밀어내신다. 나를 긴장시키려고 그러시나? 10미터 전. 계속 밀어내신다. 이제 곧 그만두시겠지 1미터 전 더 나아갈 데가 없는데 설마 더 미시진 않을 거야. 벼랑 끝. 아니야. 하느님이 날 벼랑 아래로 떨어뜨릴 리가 없어. 내가 어떤 노력을 해왔는지 너무나 잘 아실 테니까.</p> <p>그러나, 하느님은 벼랑 끝자락에 간신히 서 있는 나를 아래로 밀어내셨다. ..... 그때야 알았다. 나에게 날개가 있다는 것을.</p> <p style="text-align: right;">- 한비아, 그건 사랑이었지</p>
<b>말씀나누기</b>	나에게 부족한 것이 있다면 무엇인가요?
<b>묵주기도</b>	빛의 신비 2단 : 예수님께서 가나에서 첫 기적을 행하심을 묵상합시다.
<b>마침기도</b>	마침성가 / 성호경

part 3. 치유의 향기

제 7 일	“안식일이 사람을 위하여 생긴 것이지, 사람이 안식일을 위하여 생긴 것은 아니다” (마르코 2장 27절)
시작기도	성호경/ 시작성가 / 기도문
말씀듣기	마르코복음 2, 23-28
말씀묵상	<p>부족한 ‘나’ 라고 해도, 내가 나를 사랑해주세요.                  이 세상 살면서 이렇게 열심히 분투하는 내가                  때대로 가엽지 않은가요?                  친구는 위로해주면서 나 자신에게는 왜 그렇게 함부로 대하는지.                  내 가슴을 쓰다듬으면서 사랑한다고 스스로에게 말해주세요.                  나를 힘들게 하는 것들을                  지금 한번 노트에 쪽 적어보세요.                  내가 하지 않으면 안 되는 것들도 한번 쪽 적어보세요.                  그리고 가장 쉽게 할 수 있는 것부터 차근차근 할 거다, 생각하시고                  오늘 밤은 그냥 쪽, 쉬세요.                  내일 아침 눈을 떴을 때 나의 몸과 마음은                  지금보다 훨씬 더 준비가 잘되어 있을 거예요. 진짜입니다.                  - 헤민스님, 멈추면, 비로소 보이는 것들.</p>
말씀나누기	캠프는 누구를 위해 또 무엇을 위해 하는 것일까요?
묵주기도	고통의 신비 2단 : 예수님께서 우리를 위하여 피땀 흘리심을 묵상합시다.
마침기도	마침성가 /성호경



<b>제 8 일</b>	<b>“탈리타쿰, 소녀야 내가 너에게 말한다. 일어나라” (마르코 5장 41절)</b>
<b>시작기도</b>	성호경/ 시작성가 / 기도문
<b>말씀듣기</b>	마르코 복음 5,35-43
<b>말씀묵상</b>	<p>주님!                      저의 믿음이 약하다고 저 자신이 스스로 부끄러워하되 후회와 자책으로 주님이 주신 시간의 날을 낭비하지 않게 하시고 제가 기억하는 주님의 말씀이 무엇이며 그 말씀 안에 제가 살아가고 있는지를 기도하고 저를 살피게 하소서</p> <p>주님!                      생각으로 하는 말 생각으로 거두어 주시고 기도로 하는 말 교만과 위선의 말 아니게 하시어 말을 잊고 말씀을 기억하며 평화로운 삶을 주님의 십자가로 찾아가게 하소서</p> <p>주님!                      찾아가는 길 험난하여 제가 지치어 길가에 누워 있거든 제 손을 잡으시고 남은 힘 다하라고 일어나게 하소서</p>
<b>말씀나누기</b>	교사를 하면서 주일학교 학생이든, 동료교사든, 가족이든 정말 미안했던 일이 있거나 관심을 소홀히 했던 사람이 있었나요?
<b>묵주기도</b>	영광의 신비 2단 : 예수님께서 승천하심을 묵상합니다.
<b>마침기도</b>	마침성가 / 성호경

<b>제 9 일</b>	<b>“일어나 가거라. 네 믿음이 너를 구원하였다.” (루카 17장 19절)</b>
<b>시작기도</b>	성호경/ 시작성가 / 기도문
<b>말씀듣기</b>	루카복음 17, 11-19
<b>말씀묵상</b>	<p>하느님은 다른 곳이 아닌 내 안에 살고 계십니다. 내 모습이 하느님을 닮을 때, 내가 용서하고 사랑할 때 하느님은 내 안에 그리고 우리 안에 사십니다. 다른 것이 아니라 하느님으로 인해 행복하고 하느님으로 인해 기뻐하는 우리가 되었으면 좋겠습니다.</p>
<b>말씀나누기</b>	평화의 인사, 함께 준비하며 수고한 교사들에게 한마디씩
<b>묵주기도</b>	영광의 신비 3단 : 예수님께서 성령을 보내심을 묵상합니다.
<b>마침기도</b>	마침성가 / 성호경

### III. 기타예시자료 (부록)

#### 1) 물품 제작 현황표

공동체 미사									
담당자 : ○○○ tr.									
구분 순서	물 품 내 역	구입	제 작	준 비	수량	비고	담당자 확인	교감 확인	관리부 확인
1	제대용 책상			✓					
2	의자 2개			✓					
3	데코		✓						
4	마이크			✓					
5	데크			✓					
6	목상+레크CD		✓						
7	키보드			✓					
8	앰프			✓					
9	보면대			✓					
10	미사곡 악보		✓						
11	봉헌 판 (하트모양판)		✓						
12	전례시안(해설자용,제대용)		✓						
13	보편지향기도 4개		✓						
14	독서지		✓						
15	봉헌예물지 65장		✓						
16	사랑대원배지 65개		✓						
17	미사용 종			✓					
18	우수 조 선물	✓			3개	1,2,3등 개별			
19	MVP 어린이 선물	✓							
20									
21									
22									
23									
24									
25									

- 천주교 풍납동 성당 초등부 주일학교 교사회 -

2) 캠프 계획표 (달력형)

2012 초등부 무지개 동산 예수님 향기 나도 전할래!

SAT	SUN	MON	TUE	WED	THU	FRI
5/19 ★캠프 대주제 설정, pro. 세부 토의	20	21	22	23	24 ★pro. 확정, 시간표 완성, pro.별 담당자 지정	25
26 ★하계 교사 조직도, 기획 캘린더 발표	27 ·하계 기획교재 연수	28	29	30	31 ★1차답사 회의	6/1
2 -----★ 무지개 동산 1차 답사 ★----- ★pro. 별 구두 발표	3	4	5	6	7 <b>행사 회합 X</b> (교안 발표)	8
9 -여름행사 게시판 홍보	10	11	12 수녀님,자모회 캠프장 답사	13	14 <b>행사 회합 X</b> (1학기 마무리 교리 교안 발표)	15
16 ★부서계획서 발표 ★교감tr담당pro 발표 ★여신개요 및 일정발표	17 ·하계 REC 연수	18	19	20	21 ★부서계획서 완성본 ★pro.1차문서발표	22
23 <b>매일회합시작★</b> ★pro.2차문서 발표 -마니또 뽑기 -캠프 후보공지 -행사 포스터 작업&부작 -행사 시간표 작업&부작	24 <b>녹음완료</b> -가정통신문 발송 -창고 정리, 장정리 -물품 점검 및 구매 리스트링	25 -캠프장 전체지도	26	27 ★캠프 pro. 문서 완성본 발표 완료	28 ★pro. 별 문서 완성본 제출 완료	29 -캠프 물품 현황판 제출 -캠프물품제작시작 -교사 워크북 제작
30 -캠프 후보공지 -캠프 접수 시작	7/1 <b>대본암기검사</b> ★여신 pro. 구두발표 -소창,댄스매일연습시작 -9일기도 집필 시작 -캠프 홍보: 접수	2 -캠프 패도 작업 -어린이워크북 제작시작	3 ★여신 pro. 1차발표	4 -관리부/캠프 전체 물품 구입 -여신수영장 답사 -행사T 주문	5 ★여신 pro. 2차발표 -어린이워크북 완료/제본맡김	6 <b>편집완료</b> ★여신 pro. 완성본 제출 -9일기도집필완성
7 -캠프물품 제작 완료 -리허설 답사 Boxing -캠프 후보공지 -캠프 홍보:접수	8 무지개 동산 -----★ <b>최종 리허설</b> ★-----	9 <b>뮤지컬1차</b>	10 <b>D-9</b> [9일기도 시작] -여신pro물품현황판 제출, 물품제작시작 -여신데코시작	11 <b>D-8</b>	12 <b>D-7</b>	13 <b>D-6</b> -여신데코완료

14 D-5 -여신물품제작 완료 -무지개동산Boxing -캠프 후보공지 -캠프 홍보·접수	15 D-4 여신 전체 1차 리허설 -무지개동산Boxing -캠프접수마감	16 D-3 -무지개동산Boxing -어린이워크북, 캠프명찰작업 시작	17 D-2 여신 전체 최종 리허설 =무지개동산Boxing -어린이워크북, 캠프명찰작업 완료	18 D-1 ✓여신 최종 점검 -여행자보험 신청 -여신명찰+T분배	19 저학년 여름신앙학교 ★조장교육1 -예비무동 전화공지	20
21 D-4 ★조장교육2 ★예비 무지개동산	22 D-3	23 D-2 -무지개동산pro & 전체물품 Boxing 완료 !!	24 D-1 ✓캠프 최종 점검 -조별전화공지	25	26	27 고학년 여름캠프 무지개 동산
28 -캠프 물품 뒷정리 -마니또 발표☺	29	30	8/1	2	3	4

### 3) 캠프장 체크리스트

#### \*1차 답사 시 조사할 사항

##### ①출발할 때

성당-휴게소-행사장까지 소요시간	
버스 안 프로그램 시작지점	
휴게소 내 시설 알아보기	

##### ②도착 직후

비상시 이용 가능한 시설 병원 전화번호 경찰서 전화번호	
--------------------------------------	--

##### ③숙소

문단속 (열쇠관리해야하는가?)	
한방 수용인원/ 이불 수	
조모임 장소로 활용가능한가?	
모기장 설치 여부	
모기향 설치 장소	
신발장, 슬리퍼 사용여부	
단독 행사가 가능한지	
기타 숙소가 있는지 여부	

④식당, 화장실(세면장)

테이블당 의자수 / 테이블갯수&의자갯수	
조별로 식사가능 여부	
물컵, 식수의 캠프장에서 제공가능 여부	
잔받처리 방법	
세면장에서 수용 가능한 인원	
샤워장, 세면대 수도 비누 화장지 제공여부	

⑤강당, 나눔 장소

앰프와 스피커, 악기제공, 마이크 연결	
마이크 개수와 위치	
차광막 설치 현황	
무대 단상 위치	
전압은 몇볼트	
출입문 개수와 위치	
조명 배치	
전선 길이	
바닥재질	
의자 갯수	
강당 크기	

⑥운동장

활용 가능한 시설물	
땅을 팔 수 있나?	
햇볕을 피할 수 있는 장소 있는가?	
위험지대는 있는가?	
포스트로 이용할 수 있는가?	

⑦볼놀이

앰프, 마이크,스피커, 전원등 사용여부	
사용가능한 점화법	
주변의 화재위험	
땅을 파도 되는지	
넓이는 넉넉한지	
땅의성질 : 편평도, 배수성	
진행시 주위에 피해가 가지 않는지	
우천 시 장비가 비를 맞지 않게 할 수 있나?	

4) 교사 평가서

# 2012 무지개동산 평가서

★행사하시면서 느끼셨던 점을 부담 없이 작성하면 된다!

1. 준비 과정

분 야		평 가 내 용
기 획	기 간	
	진행방식	
	예 산	
	홍 보	
답 사	1차 답사	
	2차 답사	
	기 타	
프 로 그 램	프로그램1	
	프로그램2	
	.	
	.	
	.	
	.	
	.	
	전체준비	
학생 오리엔테이션		
기 타		

2. 행사 당일

분 야		평 가 내 용
출 발 전	교사 모임	
	스텝 모임	
	학생 모임	
	버스로 이동	
프 로 그 램	버스 안	
	입소식	
	프로그램1	
	프로그램2	
	.	
	.	
	.	
	기 타	
식 사		
간 식		
취 침		
의 약 품		
뒷 정 리		
기 타		

선생님들 모두 수고하셨습니다 ♪

5) 여름캠프 가정통신문

# 가정통신문

+ 찬미예수님!

무더운 계절이 돌아왔습니다.

저희 주일학교에서는 이번 여름 방학을 맞이하여 일상의 반복되는 생활 속에서 점점 하느님께서 주신 생명이 소중함을 잊은 채로 살아가는 우리 아이들이 공동체 생활을 통한 즐거움을 맛보고 그 안에서 예수님의 사랑을 느낄 수 있도록 아래 여름캠프를 마련하였습니다.

일정을 아래와 같이 알려드리오니 많은 참여 부탁드립니다.

-안                    내-

- ▶일    시: 2012년 8월 3일(금) ~ 8월 5일(일) (3일간)
- ▶장    소: 양평 신론리 외갓집 체험마을
- ▶대    상: 주일학교 3학년 ~ 6학년 친구들
- ▶참 가 비: 1인당 50,000원
- ▶신청기간: 7월 22일(일요일)까지
- ▶접 수 처: 사무실, 미사 전 후 대성당(성당 마당)
- ▶인    원: 90명(선착순 마감)
- ▶문 의 처: 정유리 베리따스 (010-XXXX-4228)

천주교 000 성당 초등부 주일학교  
지도신부 \_\_\_\_\_



6) 여름캠프 참가 신청서

**초등부 여름 캠프 신청 영수증(보관용)**

No. \_\_\_\_\_

초등부 주일학교 여름행사 여름 캠프 참가비 \_\_\_\_\_ 원을 접수 받았습니다.

※ 준비물: 여벌옷(물놀이), 개인비상약

수령인: 2012. . . . (서명)

담당교사 연락처: 정유리 베리따스 (010-XXXX-4228)




**‘여름 캠프’ 참가 신청서(접수용)**

No. \_\_\_\_\_

이름		본명	
주민등록번호		성별	남 / 여
주소			
연락처			
참가비	50,000원(금 삼만원 정)		
비고 (학생의 건강상태, 주의사항 등)			
<p>위 사람은 2012년 000 천주교회 초등부주일학교 여름행사 여름 캠프에 참가를 희망하기에 참가 신청서를 제출합니다.</p> <p style="text-align: right;">2012년            월            일</p> <p style="text-align: right;">보호자 _____</p> <p style="text-align: center;">000 천 주 교 회 초 등 부 주 일 학 교</p>			


7) 어린이 워크북

<p>예수님 향기 나도 전할래!</p>  <p>2012 서울대교구 청소년국 초등부</p> <p>○○성당초등부주일학교 2012 무지개동산</p>	<p>&lt;캠프를 위한 기도문&gt;</p> <p>언제나 우리를 사랑하시는 예수님! 이렇게 우리들이 캠프를 통하여 아름다운 자연 속에서 함께 생활할 수 있는 기회를 주셔서 감사합니다.</p> <p>저희가 이렇게 재미있는 시간을 갖는 동안에도 힘들게 지내는 친구들이 있다는 것을 기억하고 많은 사람들을 사랑할 수 있는 커다란 마음을 갖게 해 주세요.</p> <p>아멘.</p> 
<p>2 0 1 2 ○ ○ 성 당 초 등 부 주 일 학 교</p> <p>제 이름은 <input type="text"/> 이고요, 세례명은 <input type="text"/> 랍니다.</p>	<p>※ 우리 캠프장은 이렇게 생겼어요~!!</p>  <p>※ 캠프 규칙, 이것만은 꼭 지켜자!</p> <ol style="list-style-type: none"> <li>1. 하나님을 만나기 위해 노력하고 기도해요.</li> <li>2. 선생님 말씀을 잘 들어요.</li> <li>3. 자연을 훼손하지 않아요.</li> <li>4. 항상 안전에 유의해요.</li> <li>5. 모든 프로그램에 적극적으로 참여해요.</li> <li>6. 친구들과 친하게 지내요.</li> </ol> <p>※ 캠프장 유의사항! *캠프장에 있는 동물들은 절대 만지지 않아요. *‘위험지역’ 라고 표시되어 있는 곳은 들어가지 않아요. (숙소난간, 산 속 통제지역) *수영장에서는 뛰거나 장난을 치지 않아요. *주변 지역이 위험하므로 선생님의 지시 없이 함부로 이동하지 않아요.</p>



짜 시 간	날	3일 금요일 예수님과 만남	4일 토요일 예수님 알아가기	5일 일요일 파견
	07:00~08:00	기상&세면&체조		
08:00~09:00	성당 도착 &출발준비	아침식사		
09:00~10:00	버스 프로그램	Ma Jesus	사도처럼 향기를 전하는 법	
10:00~11:00				
11:00~12:00				
12:00~13:00	점심식사			

<기도하는 생활>




**\*주님의 기도\***  
 하늘에 계신 우리 아버지,  
 아버지의 이름이 거룩히 빛나시며  
 아버지의 나라가 오시며  
 아버지의 뜻이 하늘에서와 같이  
 땅에서도 이루어지소서!  
 오늘 저희에게 일용할 양식을 주시고  
 저희에게 잘못된 이를 저희가 용서하오니  
 저희 죄를 용서하시고  
 저희를 유혹에 빠지지 않게 하시고  
 악에서 구하소서. 아멘.

**\*성모송\***  
 은총이 가득하신 마리아님, 기뻐하소서!  
 주님께서 함께 계시니 여인 중에 복되시며  
 태중의 아들 예수님 또한 복되시나이다.  
 천주의 성모 마리아님,  
 이제와 저희 죽을 때에  
 저희 죄인을 위하여 빌어주소서. 아멘

**\*식사 전 기도\***  
 ♪주님, 은혜로이 내려주신 이 음식과  
 저희에게 강복하소서.  
 우리 주 그리스도를 통하여 비나이다.  
 ◎아멘.


**\*식사 후 기도\***  
 ♪전능하신 하느님,  
 저희에게 베풀어주신  
 모든 은혜에 감사하나이다.  
 ◎아멘.  
 ♪주님의 이름은 찬미를 받으소서.  
 ◎이제와 영원히 받으소서.  
 ♪세상을 떠난 모든 이가  
 하느님의 자비로 평화의 안식을 얻게 하소서.  
 ◎아멘.



우리 조 이야기☺

★조이름: \_\_\_\_\_


★우리 조구호는요?




## 하느님 세상 물놀이

담당교사: 초등부 모든 선생님들  
 장 소: 수영장  
 시 간: 둘째날 점심식사 후

하느님 세상 속으로 풍덩!  
 신나는 물놀이  
 준비됐나요~♪






### 사도처럼 향기를 전하는 법

담당교사: 초등부 모든 선생님들  
 장 소: 캠프장 이곳저곳  
 시 간: 셋째날 오전

예수님 향기를 전할 수 있는 방법엔 어떤 것들이 있을까?



<우리 조원 주소록>

이름	본명	연락처	학년(학교)	생일

★우리조를 알아보아요!



<주간 추적놀이 점수판 >

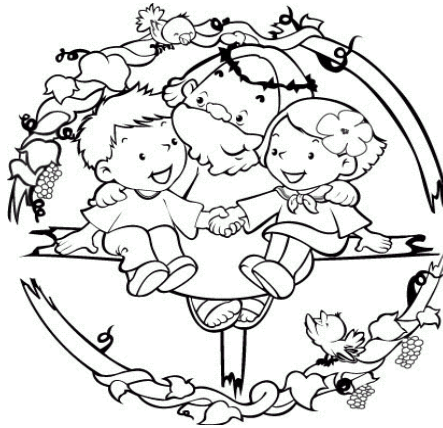
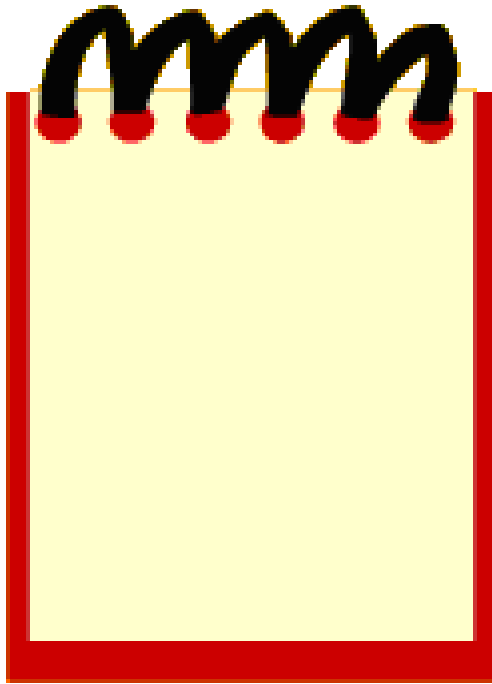
게임점수+응원점수+질서점수 =  
 상:스티커3개  
 중:스티커2개  
 하:스티커1개

1Post 하늘높이 점프 점프!	
2Post 폴리앗을 무너뜨리자!	
3Post 사랑의 비타민	
4Post 물과 성령으로	
5Post 미션통과 퍼즐맞추기	
6Post 흔들흔들 두근두근 쿵쿵	

★우리 조만의 특별한 생활수칙!



< MEMO >



⊕ 친주교 000동 성당 초등부 주일학교

8) 여름캠프 일정표

	8/3 "예수님과의 만남"	8/4 "예수님 알아가기"	8/5 "파견"
06:00 ~ 07:00		교사 모임	교사 모임
07:00 ~ 08:00	교사 집합 및 어린이 집합 준비	기상 & 세면 & 체조	기상 & 세면
08:00 ~ 09:00	어린이 집합 & 출발준비	아침식사	아침식사
09:00 ~ 10:00		Ma Jesus	사도처럼 향기를 전하는 법
10:00 ~ 11:00	버스 프로그램		
11:00 ~ 12:00			
12:00 ~ 13:00			
13:00 ~ 14:00	캠프장도착 & 입소식	귀 있는 사람은 들어라	사진촬영
14:00 ~ 15:00	만남 OR 물놀이	물놀이	집으로
15:00 ~ 16:00			
16:00 ~ 17:00			
17:00 ~ 18:00	휴식시간	샤워 및 정리	
18:00 ~ 19:00	저녁식사	저녁식사	
19:00 ~ 20:00	유다 찾기 레이스	예수님 따라잡기	
20:00 ~ 21:00		불놀이	
21:00 ~ 22:00			
22:00 ~ 23:00	세면 & 취침 준비	세면 & 취침 준비	
23:00 ~ 24:00	취침	취침	
24:00 ~ 01:00			

## IV. 평가서

### 2012 하계 기획연수 - 일반기획 강의 평가서

소속본당	교사경력 및 교사회 내 역할
	(        )년차 //

1. 강의 시간 배정은 적절했습니까?

- ① 적절했다                      ② 보통이다                      ③ 부족했다

2. 교재 내용은 적절했습니까?

- ① 적절했다                      ② 보통이다                      ③ 미흡했다

3. 기획 연수 일반 기획 부분에서 가장 중요하다고 생각 하는 부분은 어디입니까?  
(목차 참조)

- ① 여름행사의 기본              ② 여름행사의 기획              ③ 기타 예시자료

4. 기획 연수 일반 기획 교재와 강의에서 가장 도움이 되었던 부분은 어디입니까?  
(구체적으로 적어주세요)

5. 그 밖에 하고 싶은 말을 적어주세요.

**수고하셨습니다!**